



賽馬會悅學計劃

智障學生： 融合教室內的支援與反思



附有教學光碟

捐助機構
Funded by:



香港賽馬會慈善信託基金
The Hong Kong Jockey Club Charities Trust
同心 同步 同進 RIDING HIGH TOGETHER

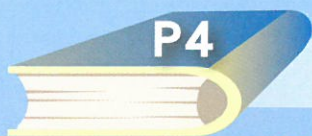
引言



第一部份

「智力障礙」：認識與支援

P4



1 認識與概述

P12



2 支援智障融合生

P22



3 教學調適

P27



4 成長支援

P36



5 生涯規劃

P39

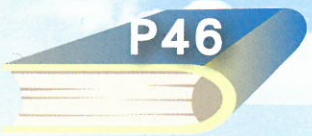


6 家校合作

第二部份

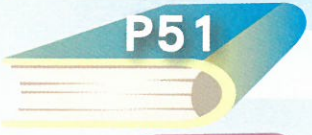
「智力障礙」：知識轉移與反思

P46



1 「適異教學」的實踐

P51



2 運用「多展示、高參與」的教學策略

P61



參考書目



賽馬會悅學計劃

注意力不足/過度活躍症學生：
融合教室內的支援與反思



附有教學光碟

捐助機構
Funded by:



香港賽馬會慈善信託基金
The Hong Kong Jockey Club Charities Trust
同心 同步 同進 RIDING HIGH TOGETHER

目錄

注意力不足/過度活躍症學生： 融合教室內的支援與反思

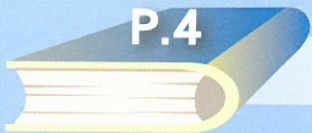
引言



第一部份

「注意力不足/過度活躍症」：
認識與支援

P.4



1 認識與概述

P.9



2 何謂執行功能

P.11



3 辨別與評估

P.15



4 治療方式

P.18



5 「反應性介入」的三層支援模式

第二部份

「注意力不足/過度活躍症」：
知識轉移與反思

P.38



1 照顧個別差異—融合班班級經營策略

P.57



2 AD/HD與陰陽學說

P.60



3 有AD/HD特徵學生的因材施教，以學生需要為主的教學

P.63



4 第一層支援：優化課堂教學的實踐

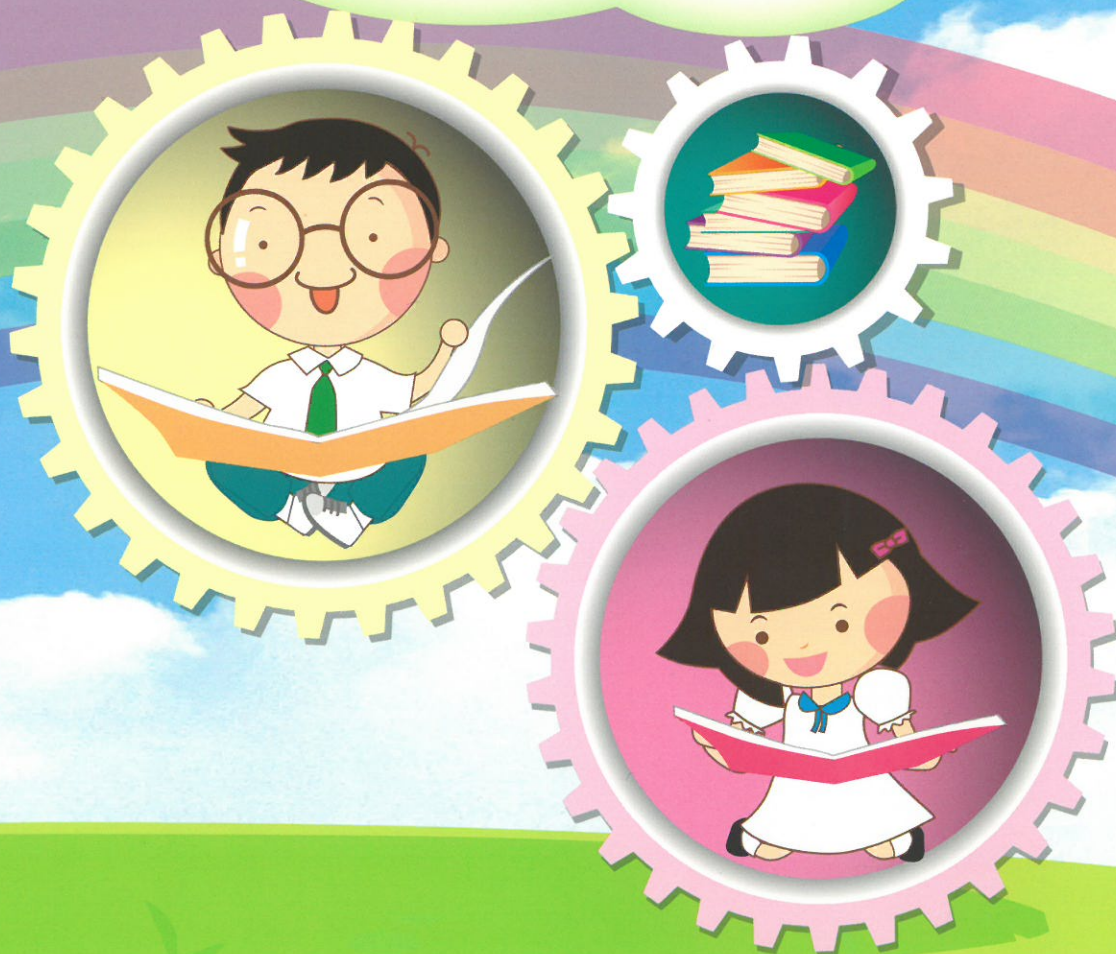
P.69



參考書目


賽馬會悅學計劃

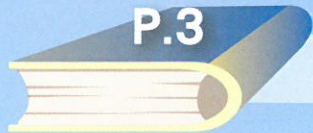
融合教室內的「課程調適」與「適異教學」：
中國語文(初中)教學的實踐與反思



引言



P.3



1 知識轉移的實踐與結果

- 1.1 校本實踐活動
- 1.2 擬定研究問題及假設
- 1.3 議定分工及工作進程
- 1.4 探索教學問題
- 1.5 界定問題核心及文獻檢視
- 1.6 合作發展教學計劃
- 1.7 課堂實踐
- 1.8 結果及分析
- 1.9 討論
- 1.10 總結

P.28



參考書目

P.30



2 編排校本課程的實踐經驗

- 2.1 校情檢視與學生學習需要
- 2.2 了解中一至中三課程單元組織
- 2.3 辨別教科書初中課程的編排原則
- 2.4 制定校本課程內容及編排原則
- 2.5 反思
- 2.6 總結

P.36



參考書目

P.37



3 校本課程設計及舉隅

- 3.1 辨析課程架構與單元、教案的從屬關係
- 3.2 訂定學習單元架構
- 3.3 編排單元教學進度表
- 3.4 擬定單元學習目標及針對教學法的分佈
- 3.5 撰寫教案及教師手冊

P.62



附件1-14


賽馬會悅學計劃

融合學校：
教學與支援的探索



附有教學光碟

捐助機構
Funded by:

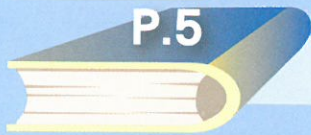


香港賽馬會慈善信託基金
The Hong Kong Jockey Club Charities Trust
同心 同步 同進 RIDING HIGH TOGETHER

引言



P.5



1 循證實踐在特殊教育角色

1. 引言
2. 循證實踐的要義
3. 循證實踐的特點
4. 特殊教育與循證實踐的關係
5. 循證實踐的過程
6. 知識轉譯模式在循證實踐中的應用
7. 「賽馬會悅學計劃」：知識轉移的循證實踐

P.10



參考書目

P.11



2 多元智能教學計劃——

提升有注意力不足/過度活躍症的學生的課堂參與

1. 引言
2. 多元智能理論與應用
3. 與環境要求不適應的調適障礙
4. 營造優勢為本的多元學習環境
5. 發掘學生的潛在學習優勢
6. 多元智能教學策略的成效
7. 循證實踐的應用
8. 擬訂目標
9. 參與對象
10. 簡介研究內容、推行步驟及工作流程
11. 評估教師多元智能教學風格及認知程度
12. 評估學生多元智能優勢及學習參與
13. 觀察AD/HD學生的課堂參與
14. 研究結果
15. 教師反思能力提升
16. 結語

P.32



參考書目

P.34



附件



P.59

3 支援智障學生在普通學校學習

摘要

1. 概述
2. 問題探討
3. 調查目的
4. 調查樣本
5. 受訪者資料
6. 調查方法
7. 結果及討論
8. 結語及建議



P.92

參考書目



P.97

4 「全校參與」支援融合生：校本支援工作的成效與啟示

摘要

1. 背景
2. 校本支援團隊
3. 研究目的
4. 研究對象
5. 研究方法
6. 研究結果
7. 討論
8. 總結及建議
9. 限制與展望



P.117

參考書目



P.118

附件



香港教育大學
The Education University
of Hong Kong



特殊學習需要與融合教育中心
Centre for Special Educational Needs
and Inclusive Education



賽馬會悅學計劃

融合教育校本支援的多面體



捐助機構
Funded by:



香港賽馬會慈善信託基金
The Hong Kong Jockey Club Charities Trust
同心 同步 同進 RIDING HIGH TOGETHER

目錄

融合教育校本支援的多面體

序言



香港教育大學校長

序言



特殊教育與輔導學系主任

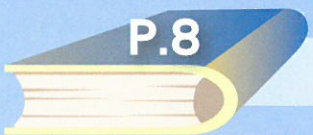
引言



特殊學習需要與融合教育中心總監

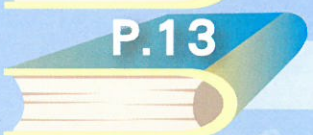
第一部份 到校支援的實踐

P.8



1 知識轉移：到校支援的新嘗試

P.13



2 大學和學校的協作發展

P.22



3 專題解難與成果分享

P.33



4 各方面循證實踐的成果

P.37



5 校本支援服務總結與評鑑

P.49



6 計劃的回顧與啟示

第二部份 知識轉移的反思

-  P.54 1 建構一所中學的IEP支援系統
-  P.69 2 支援注意力不足 / 過度活躍症 (AD/HD) 學生的學習需要
-  P.73 3 從「賽馬會悅學計劃」學校協調人員看「特殊教育需要統籌主任」的職位
-  P.77 4 教師專業發展的需要
-  P.78 5 得著與啟發
-  P.80 6 喜悅教學：「沒有不行的學生，只有不好的老師。」
-  P.82 7 發人深省的對話
-  P.84 8 計劃感言
-  P.85 9 「十年後的我，一定會比現在的我更優秀！」
-  P.86 10 「加強認知、提升敏感度」
-  P.88 11 「賽馬會悅學計劃」PIE
-  P.92 12 其他教師心聲
-  P.96 附件：「賽馬會悅學計劃」大事記要
-  P.98 鳴謝
-  P.101 「賽馬會悅學計劃」支援團隊