

校牧培訓課程 2021

兒童、青少年與 家庭輔導



香港基督教服務處
HONG KONG CHRISTIAN SERVICE

全人關心 卓越創新
care for all excel in all

講員：香港基督教服務處
學校社會工作服務 服務總監
盧松標先生

日期：2021年6月17日

以西結書34:11-16節

主耶和華如此說：看哪，我必親自尋找我的羊，將他們尋見。
牧人在羊群四散的日子怎樣尋找他的羊，我必照樣尋找我的羊。
這些羊在密雲黑暗的日子散到各處，我必從那裡救回他們來。
……主耶和華說：我必親自作我羊的牧人，使他們得以躺臥。

失喪的，我必尋找；
被逐的，我必領回；
受傷的，我必纏裹；
有病的，我必醫治；

只是肥的壯的，我必除滅，也要秉公牧養他。



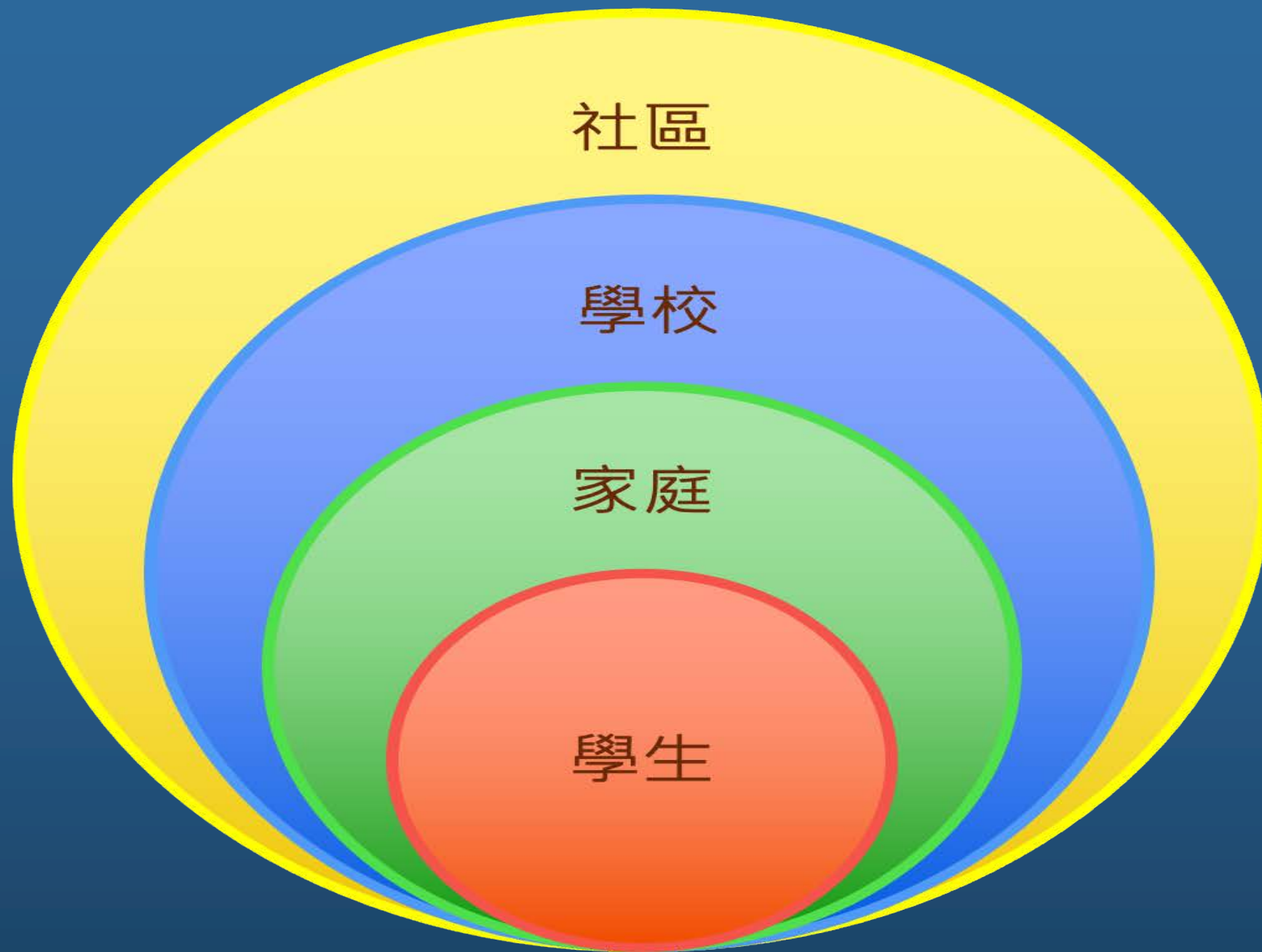
請用三個形容詞或句語去描述與你相處的受助對象。

牧養他們時，你要面對的最大憂慮和困難是甚麼？

牧養他們時，你的最大優勢和強項是甚麼？

請分享一次你與受助者傾談的最深刻經歷。

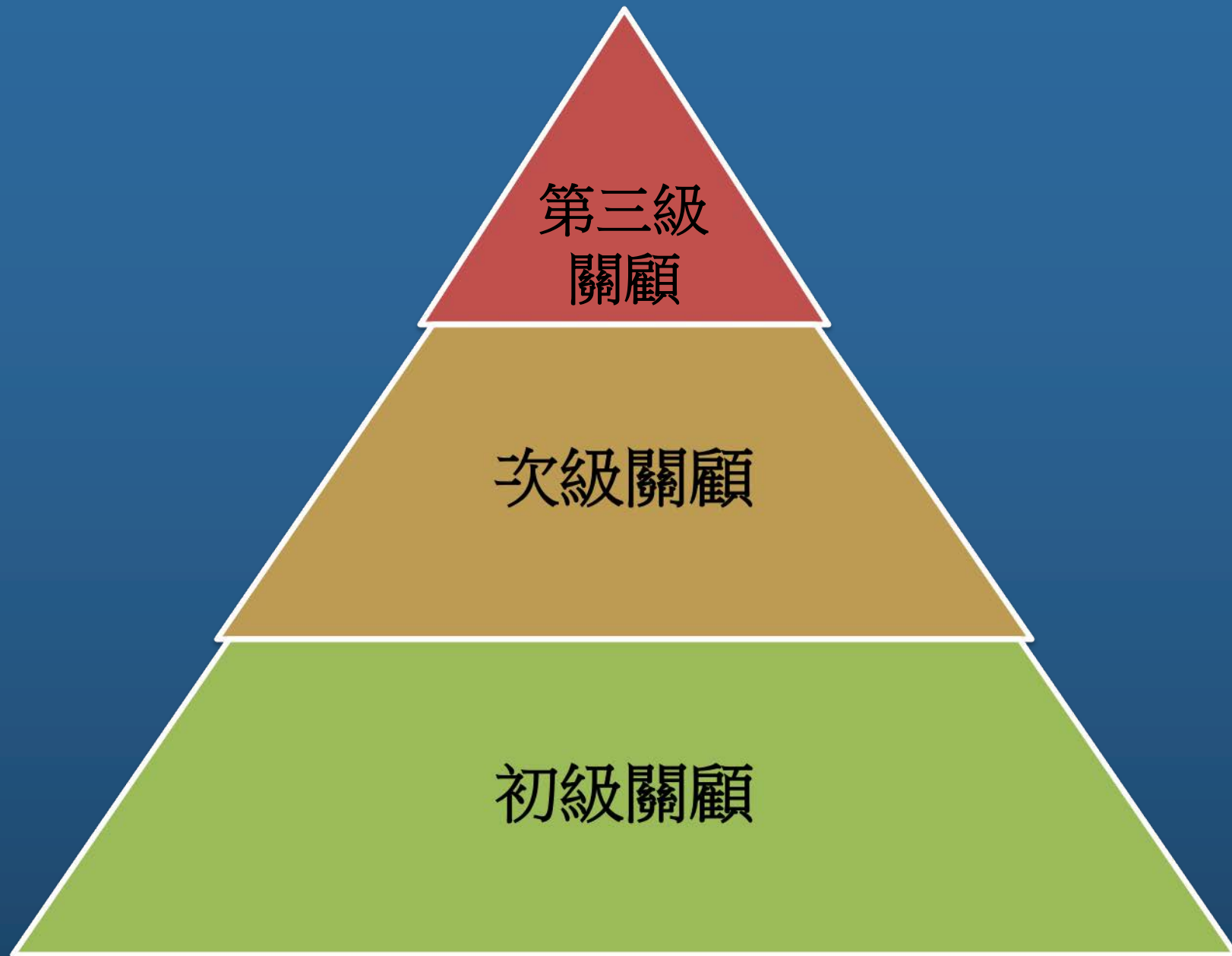




心理社交成長階梯

成立期	年齡	成長任務
嬰兒期	出生至18個月	信任對懷疑
幼兒期	18個月至3歲	自主對羞怯
兒童期	3歲至6歲	自發對愧疚
學童期	6歲至12歲	奮進對自卑
青少年期	12歲至18歲	自知對混淆
成人初期	18歲至21歲	親和對孤獨
成人期	21歲至60歲	成就對停滯
老年期	60歲至死亡	完滿對遺憾



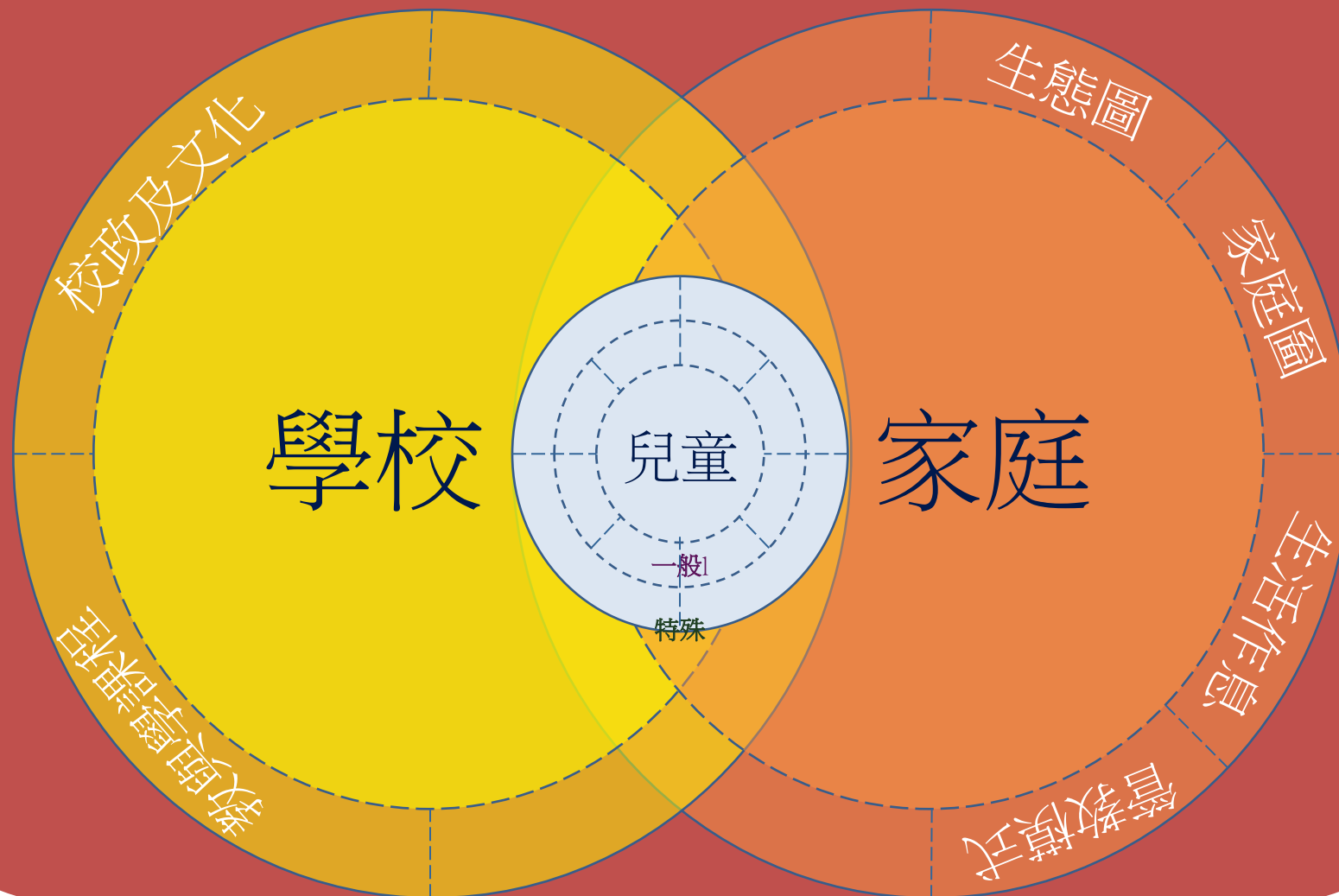


核心理論

1. 成長／發展導向
2. 系統理論為基礎
3. 強項為本
4. 建構敘事取向
5. 自然環境介入
6. 性別關注
7. 協同合作
8. 多元介入手法
9. 靈命造就



多層系統評估



家庭圖

一般圖示

男



女



案主

出生日期

1941-



寫在左邊

年齡 = 中央



寫在中央

死亡日期

-1996



寫在右邊

死亡 = X死亡日期

1941-1996



死亡年齡寫在中央

性傾向



男同性戀



女同性戀



雙性戀

變性人



男變女



女變男

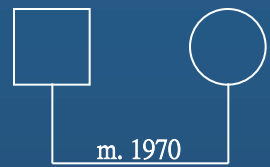
重要機構或
組織聯繫



寵物



婚姻

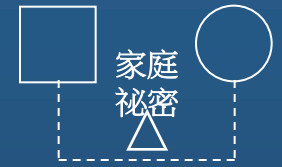


性關係
同居



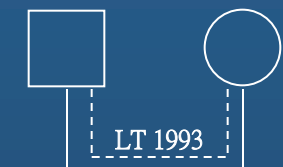
LT = 同居

婚外情

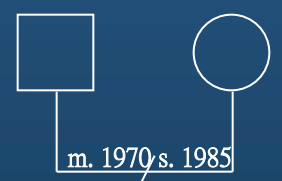


婚外情 95

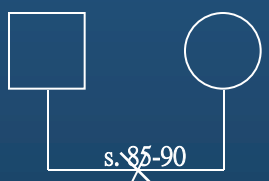
委身關係



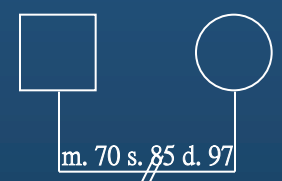
分居



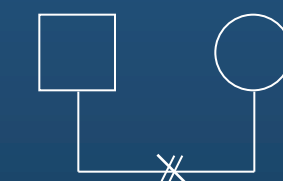
分居後復合



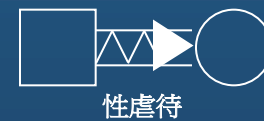
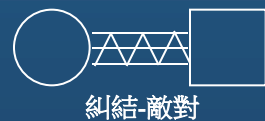
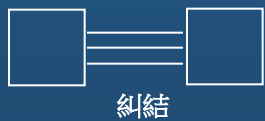
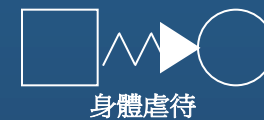
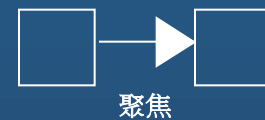
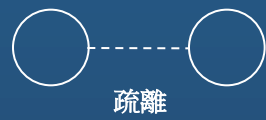
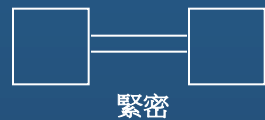
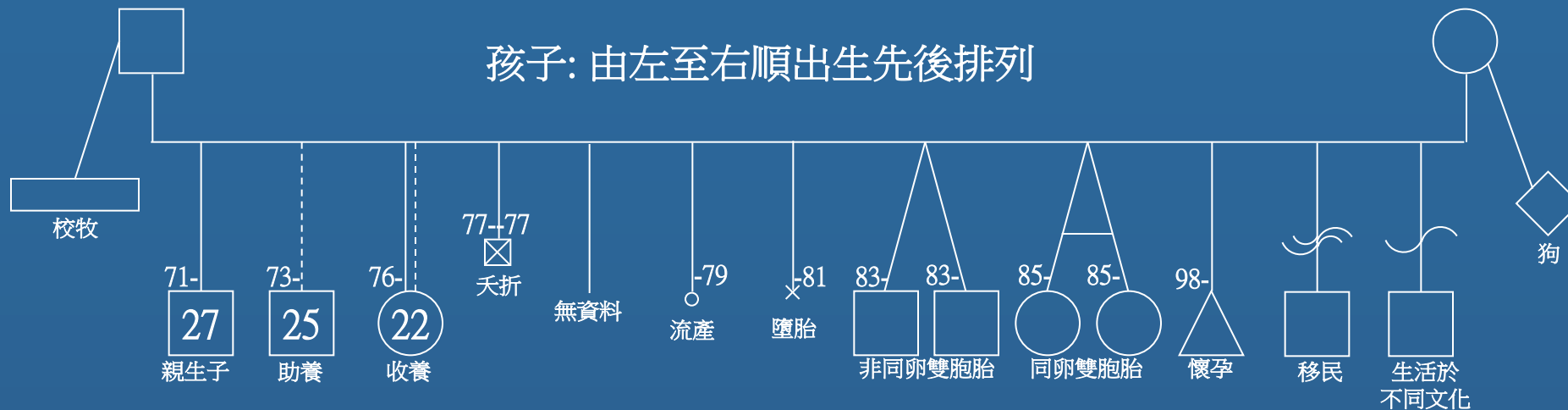
離婚



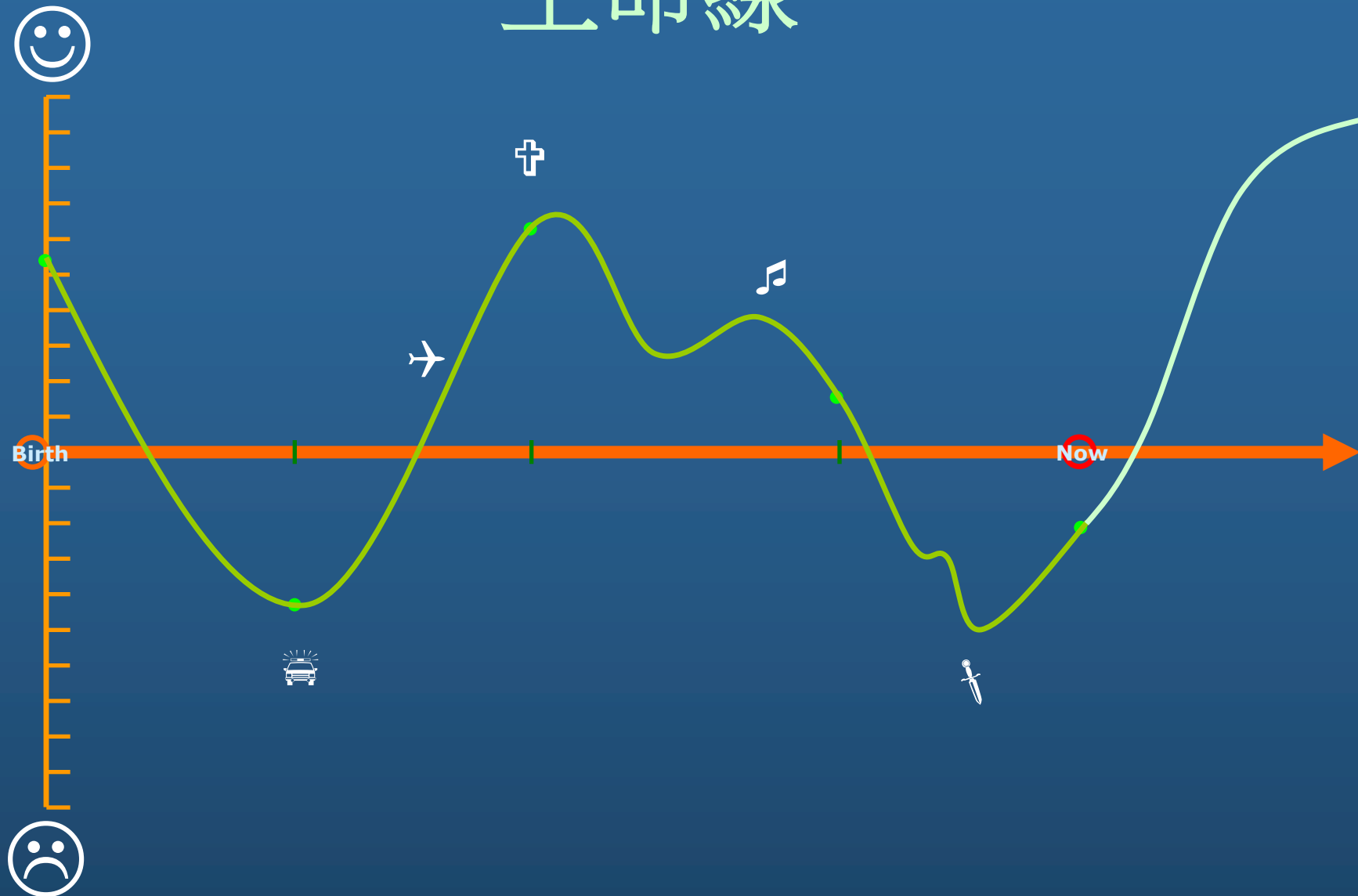
離婚後復合



孩子: 由左至右順出生先後排列



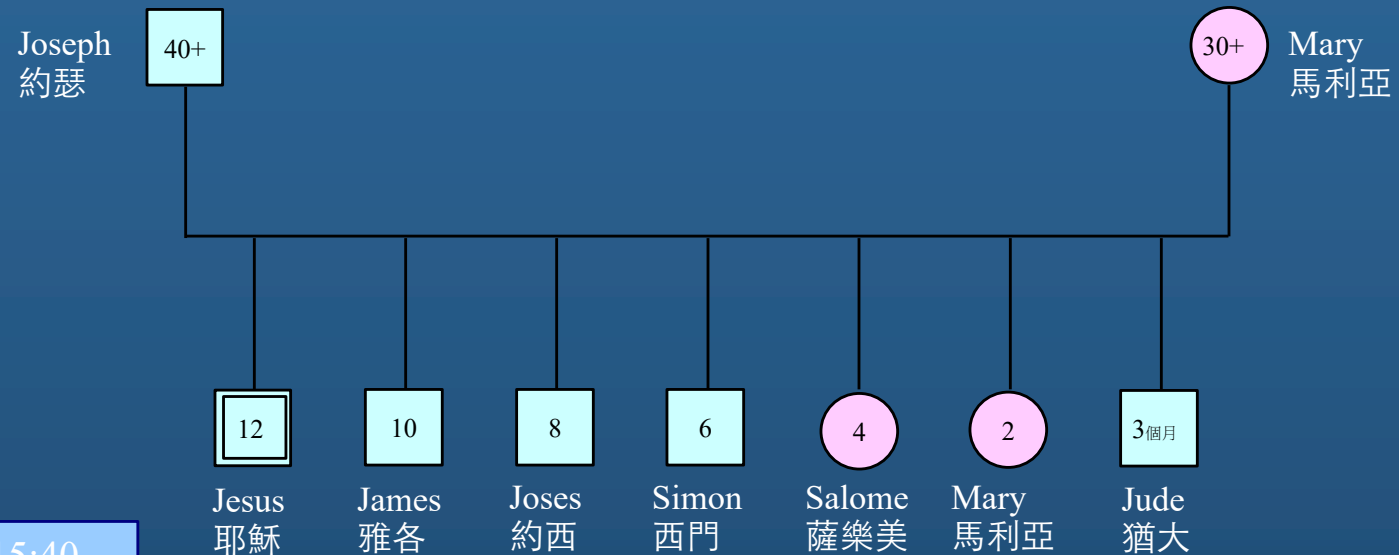
生命線



多元介入手法



青少年階段主耶穌基督的家庭



馬可 6:3; 15:40
馬太 13:55
加拉太 1:19
猶大 1:1



兒童及青少年人身處的環境

延長青少年期：延長受教育, 不穩定工作及遲婚

科技變革：電腦、手機及網路資訊

物質變革：廣告及消費

教育變革：功課、成績與評核

家庭變革：以孩子為中心、離婚及單親

性倫理變革：婚前性行為及性別角色和取向的混淆

違法行為變革：毒品、暴力及援交

政治變革：社會運動、移民



輔導員的健康心態

- 是否有一些未經處理的個人成長心結？
- 是否有足夠的信仰成熟度作輔導牧養？
- 是否願意以開放、體諒、接納及不批判態度待人？
- 是否願意經常承擔壓力？
- 是否願意為令你感到討厭及反感的人付出關心？
- 是否明白不是次輔導都會帶來改變？
- 是否願意接受專業輔導訓練和督導？



輔導員的健康素質

- 健康穩定的性格
- 輔導恩賜
- 專業訓練
- 對福音委身
- 有基督信任的視野



輔導員的錯誤動機

- 饑渴與人建立關係
- 救世主情意結
- 貪戀權力及操控
- 自我投射
- 贖罪補償
- 滿足自己需要



輔導中常犯錯誤

- 急於教導
- 集中分享自己經驗
- 先人為主的假設
- 沒容讓有靜默空間
- 太快提出建議或要求
- 同情心多於同理心
- 感情過份投入
- 沒有為不合理期望設限
- 忽略性別界線



與兒童、青少年建立關係的原則

- 個別化
- 容納表達情緒
- 控制個人感情投入
- 接納
- 不批判態度
- 鼓勵自決
- 緊守保密



談生活、談心和談信仰的技巧

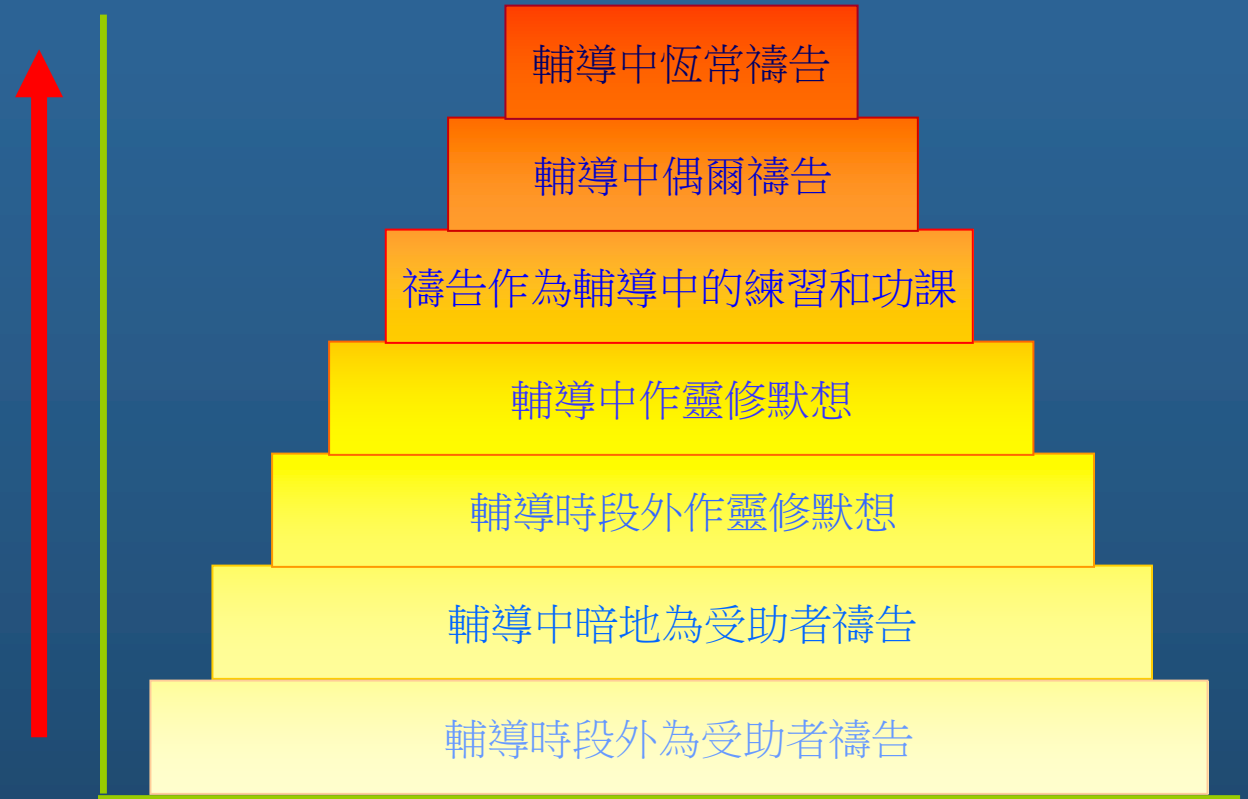
- 積極聆聽
- 專注
- 集中主題
- 開放式提問
- 反映內容及感受
- 綜合和總結



讓聖靈帶領的輔導過程：祈禱的運用

禱告是靈命成長的動力，是否於輔導過程中運用祈禱力量是建基於輔導員自身屬靈操練狀態。

增加誤用風險



讓聖靈帶領的輔導過程：聖經的運用

- 當輔導糾纏於是非對錯的混淆困局中時，經文能有力地引導受助者把焦點集中到永恆真理上。
- 事先須評估受助者的需要、輔導關係及守則，並考慮對受助者的影響。
- 明白聖經一方面是上帝針對個人處境的獨特啟示，另一方亦了解不同的傳釋和演繹都有其缺陷和限制。
- 可以不同方式進行：朗讀經文、查考經文、背誦經文及默想經文



當青少年在試練中失足：罪的處理

以誠懇態度及同理心去協助面對
立場要清晰，但說話要溫柔

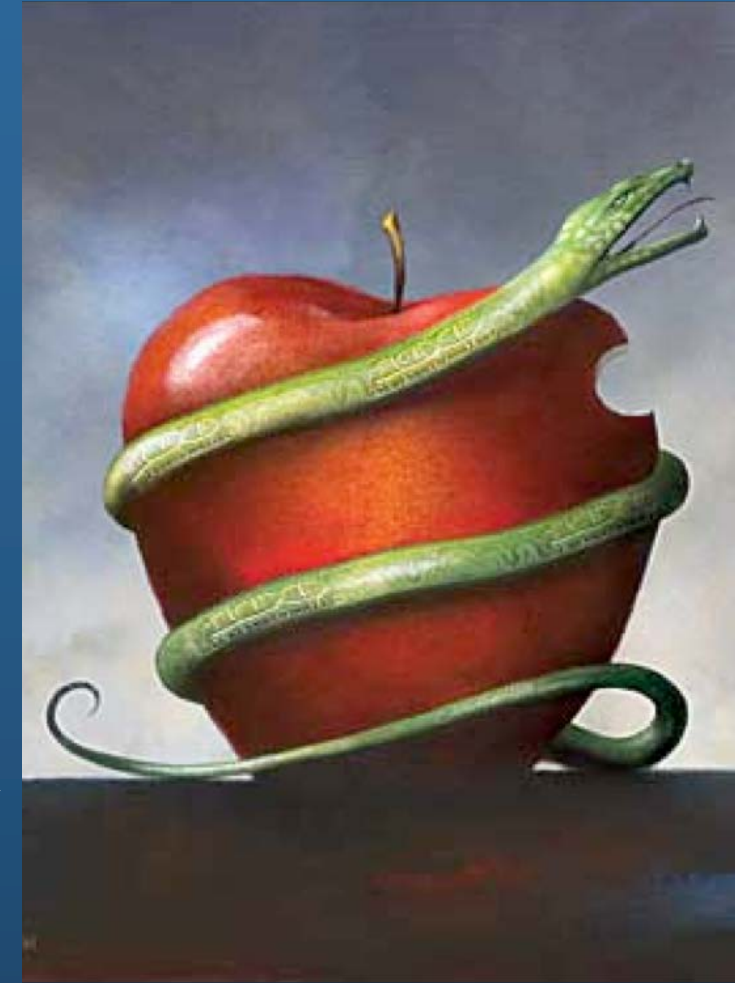
保持緘默：讓感受流露

一同思索：一同經歷當中掙扎提問

探究提問：了解當中是非觀念

直接督責：當有一定信任關係可直接指出錯失

不要爭辯：引導反省悔悟比藉口強辯有月用



讓聖靈帶領的輔導過程：認罪、懺悔、贖罪、寬恕及復和

- 認罪、懺悔、贖罪、寬恕及復和是一個整體的經歷，當中包括自省懊悔及恩感饒恕的自發流露過程。
- 輔導中太早引入以上過程作為輔導目標，可能對輔導關係產生負面影響。
- 以上過程是建基於個人內在心靈及行為改變。
- 明白以上是作基督徒必須經歷的過程，絕非由他人強行擺佈。
- 緊記不是一切由輔導員主導引入，乃是上帝的作為。



互信的關係的基礎

- 委身、責任與交待
- 接納和期望
- 同理心
- 真誠
- 正能量



輔導的基本守則

- 避免雙重／多重關係
- 避免身體接觸
- 坦誠表達輔導員的局限
- 尊重受助者意向
- 有需要時須尋求外間支援
- 嚴守保密原則
- 保管清晰紀錄

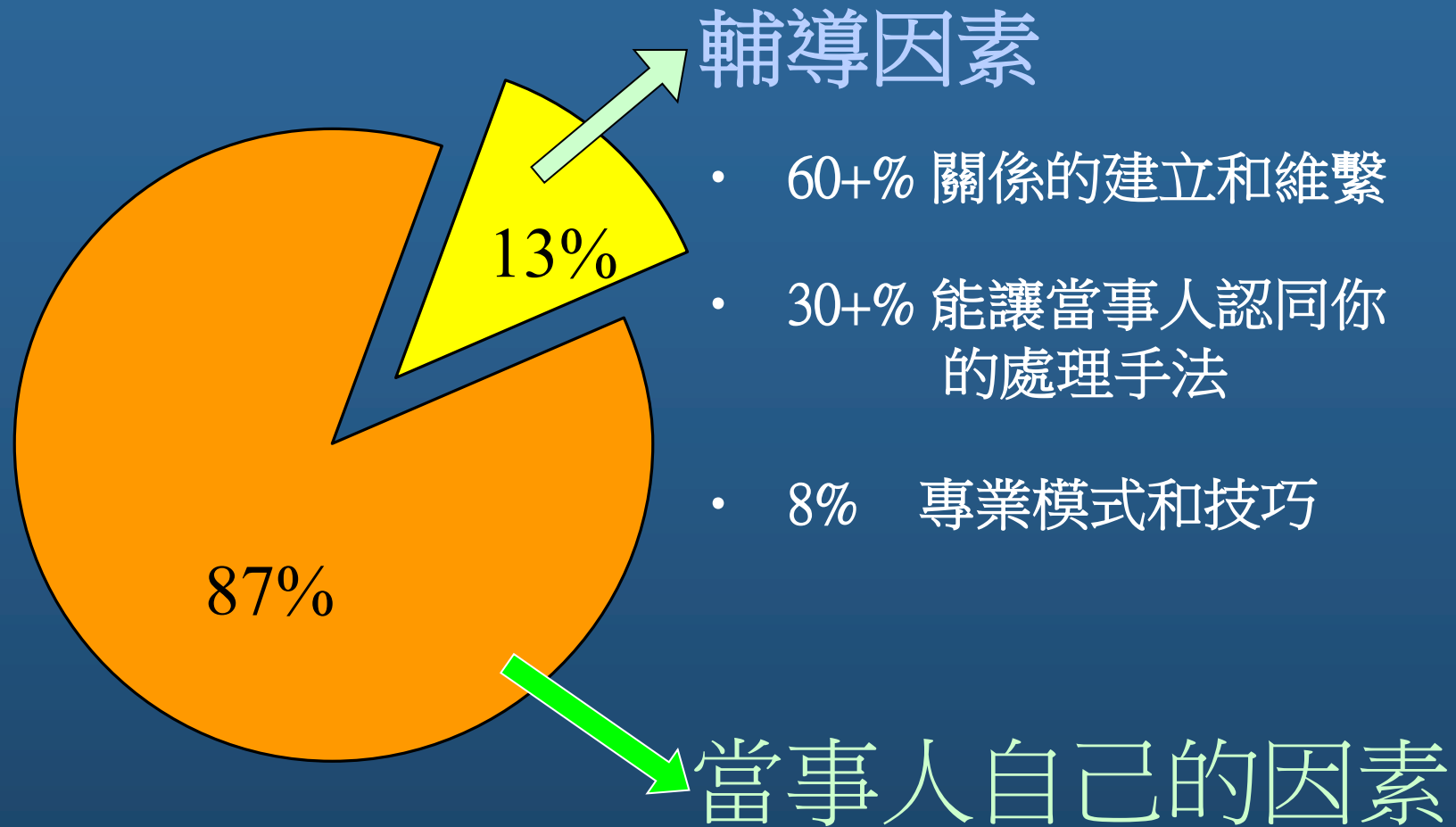


牧養青少年的原則

- 要使信仰群體必須明白上帝在青少年牧養上的心意
- 須按上帝教導為原則牧養青少年
- 須作蒙恩的榜樣
- 為青少年創造成長空間和時間
- 容讓青少年面對自己成長的衝擊和挑戰
- 鼓勵青少年學習自律
- 有責任煥發青少年的恩賜和潛能



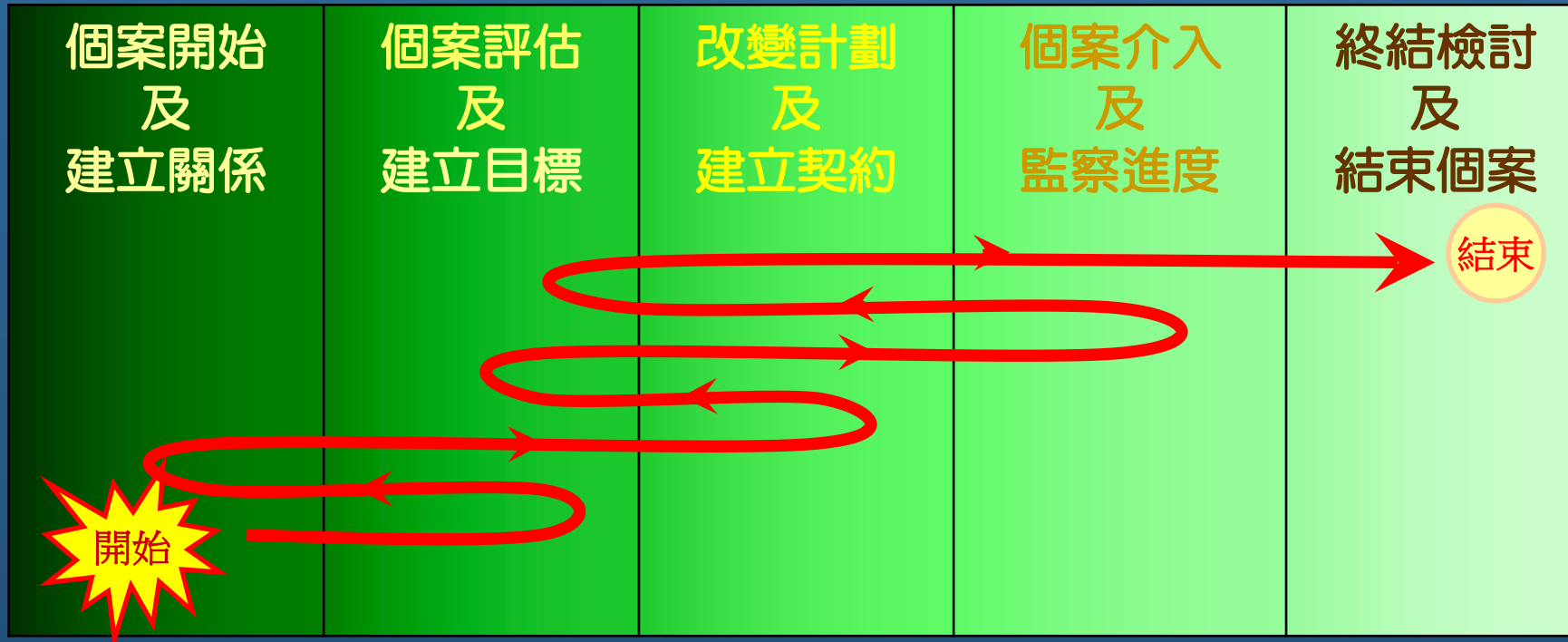
輔導的成功因素



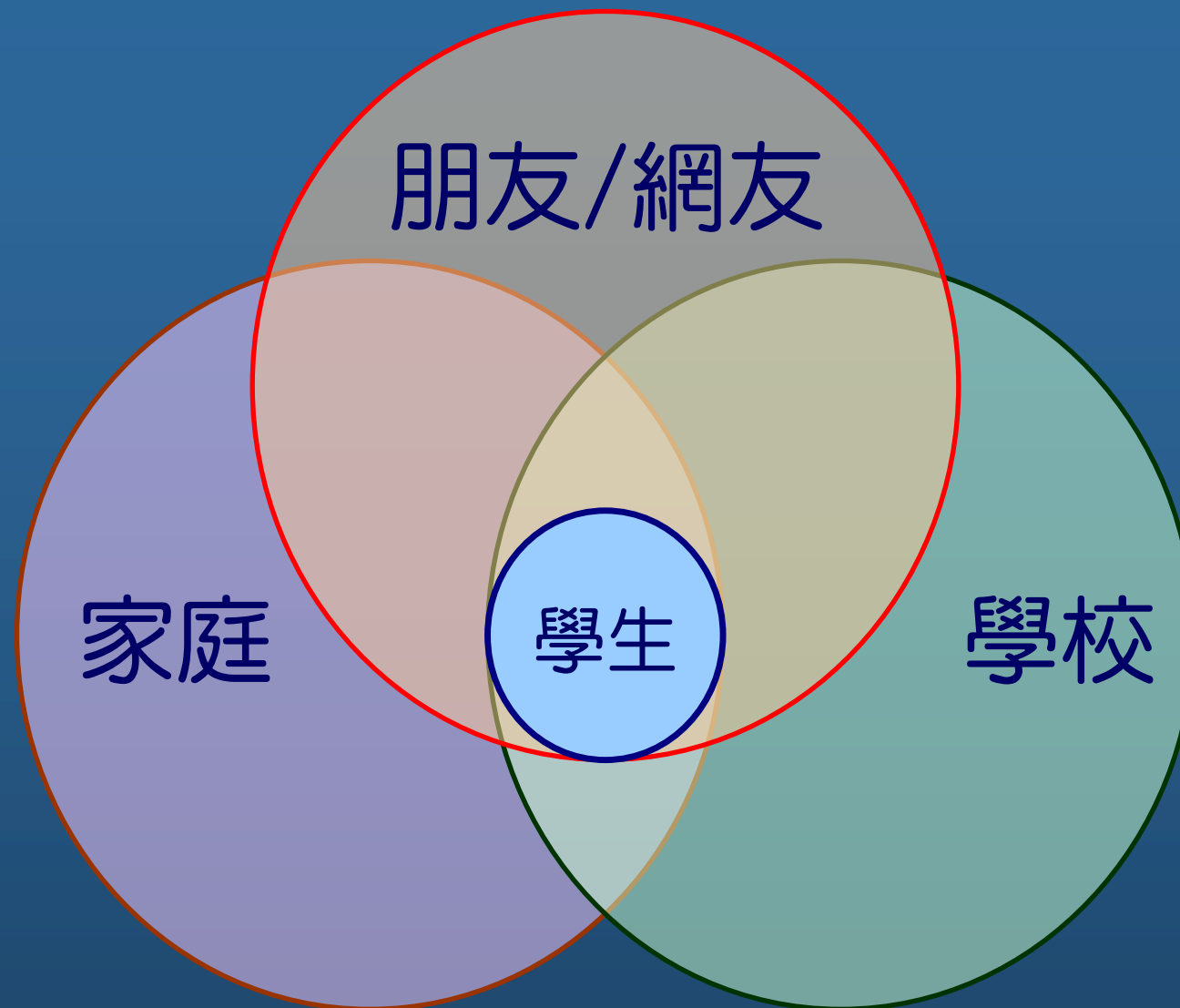
改變階段

- 個案開始 及 建立關係 (*Intake and Engagement*)
- 資料搜集 及 個案評估 (*Date Collection and Assessment*)
- 行動計劃 及 建立契約 (*Planning and Contracting*)
- 個案介入 及 監察進度 (*Intervention and Monitoring*)
- 終結檢討 及 結束個案 (*Final Evaluation and Termination*)

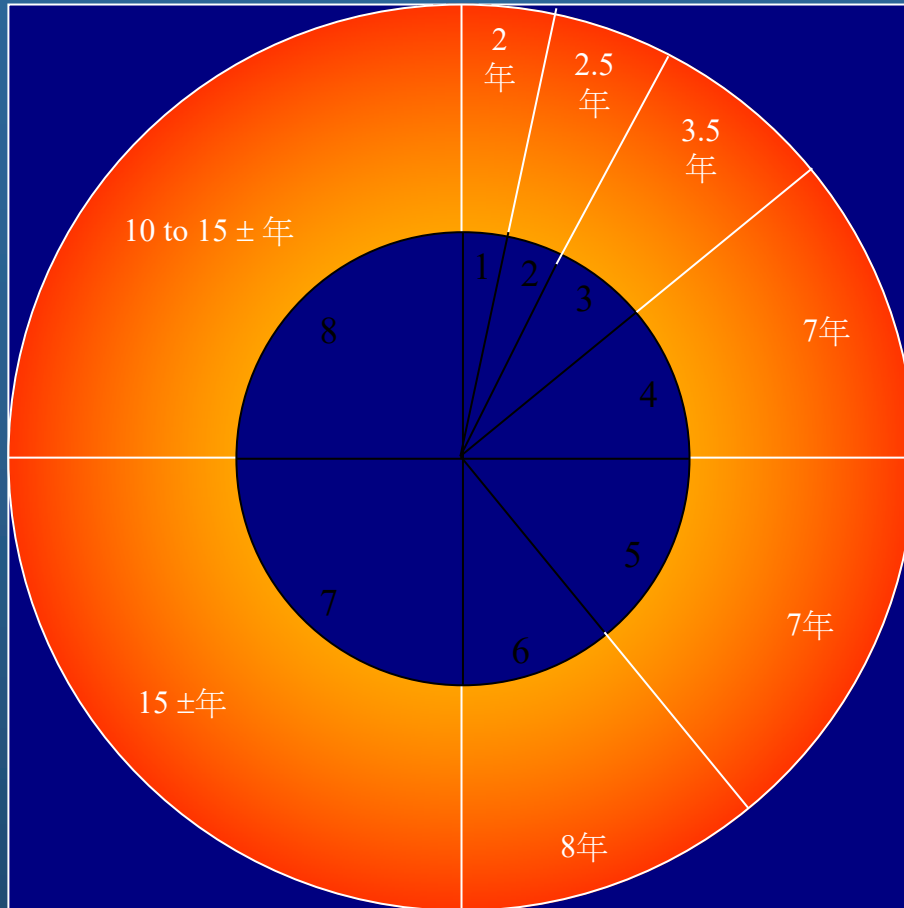
改變階段



學生困擾系統



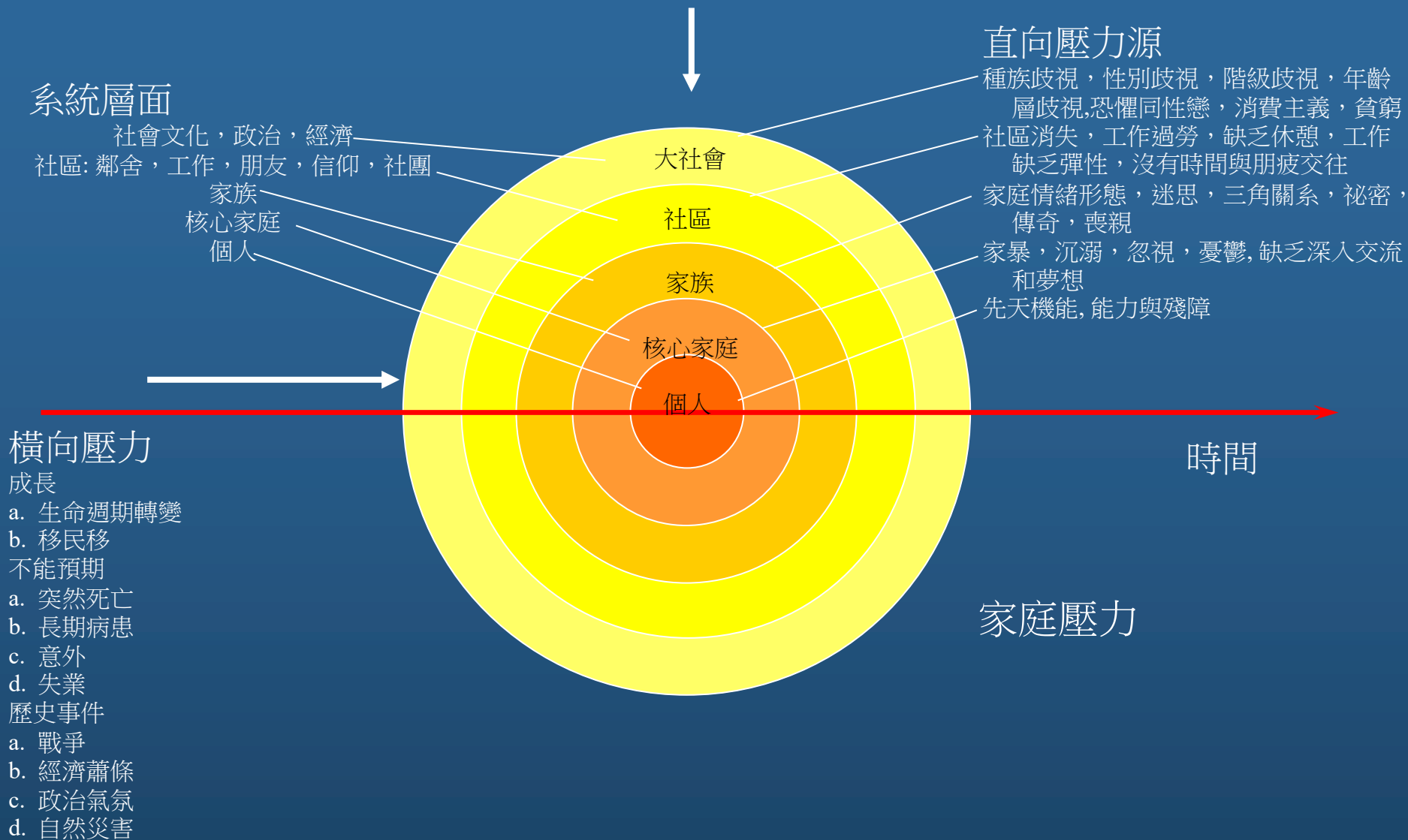
家庭生命週期



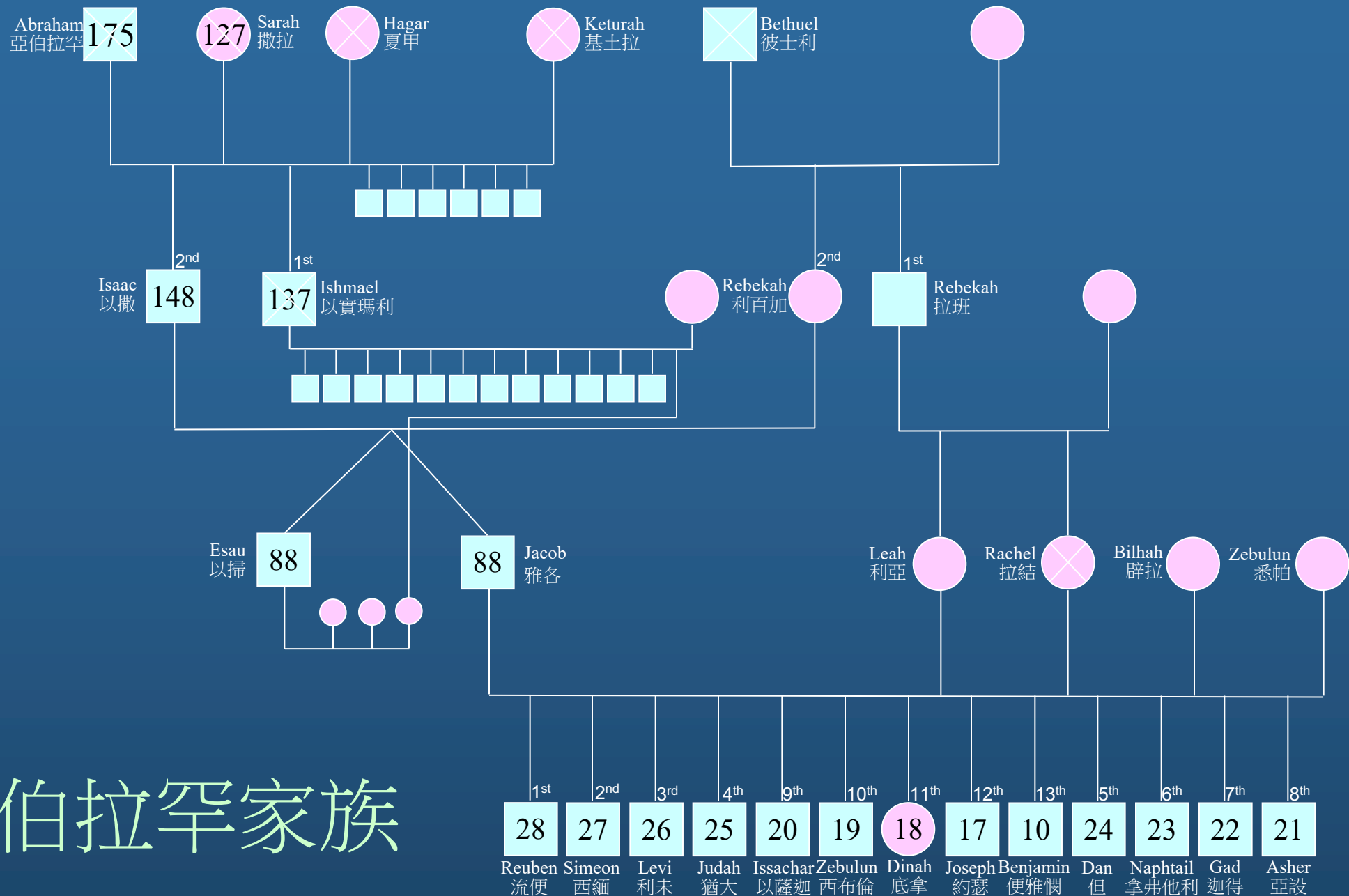
1. 新婚期
(剛結婚，尚無小孩)
2. 第一個孩子出生期
(大孩子，出生 - 30 月)
3. 孩子就學前期
(大孩子30 月 - 6 歲)
4. 孩子就學期
(大孩子6 - 13歲)
5. 孩子時值青春期
(大孩子13 - 20 years)
6. 孩子成人離家期
(孩子陸續離開家庭)
7. 父母中庸年期
(空巢期到退休)
8. 父母年老期
(由退休到夫婦兩人都死亡)



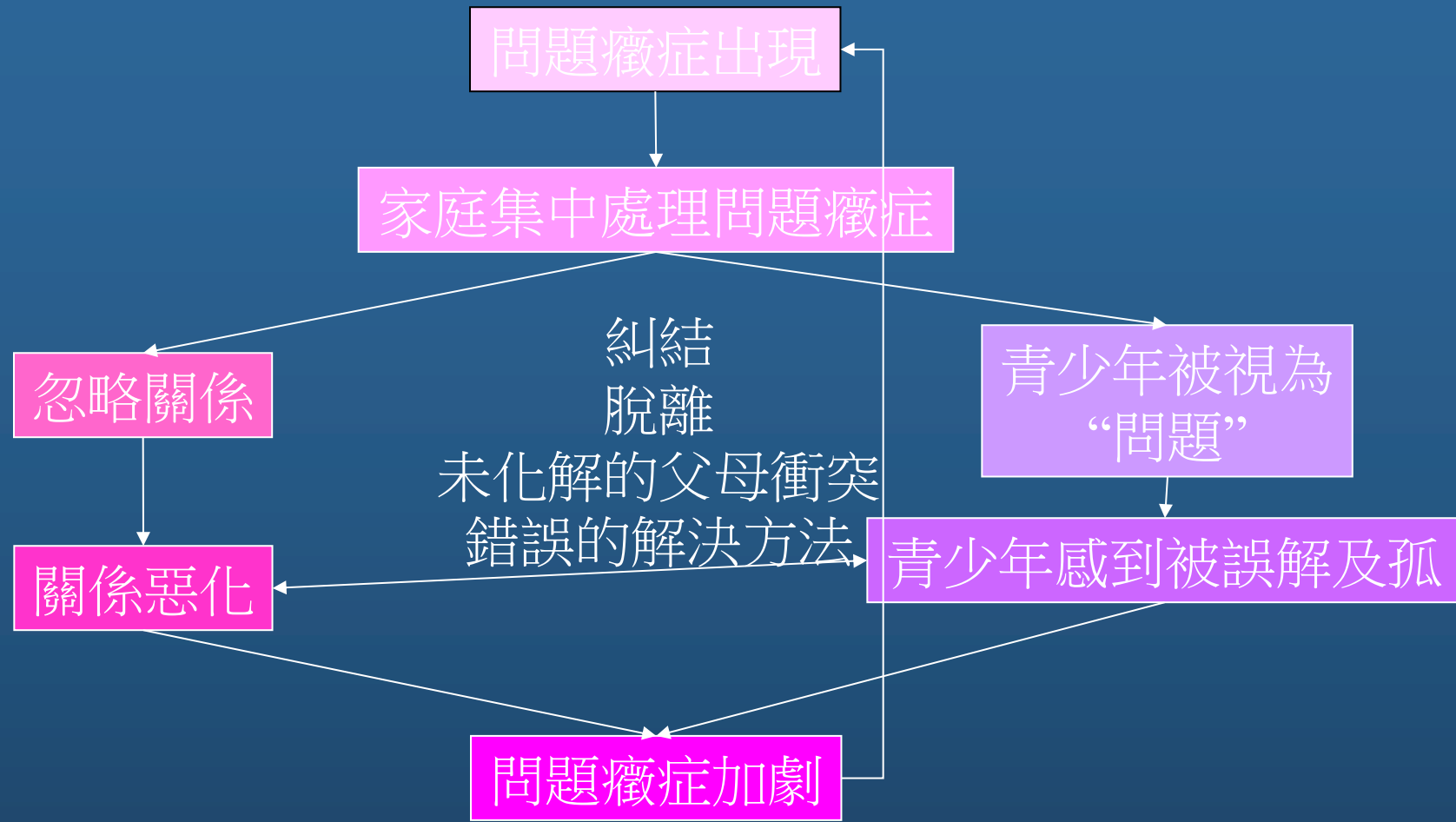
家庭生活時間流



亞伯拉罕家族



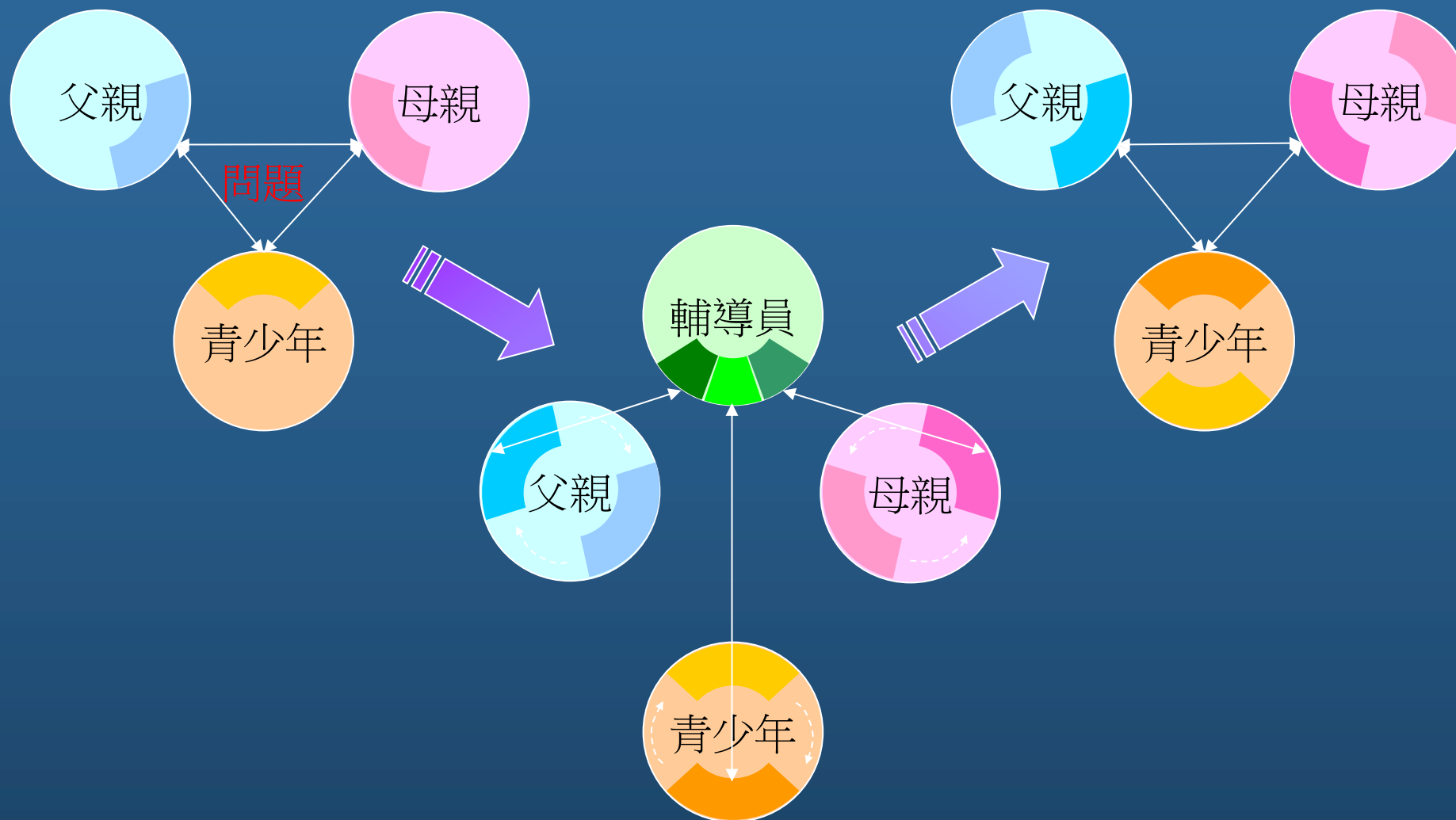
問題圈



多面的自我



多面的自我



在校園危機中經常被遺忘的角色

校牧



心靈困擾

為什麼會發生？
有沒有天理？上帝在哪裡？
生命的價值在哪裡？
死亡的意義？人將會怎樣？
為何生命哪麼脆弱？
為什麼會有罪惡和苦難？
如何面對人生無常的無奈？
有甚麼可以做？

心靈關顧

聆聽
安慰
認罪
祝福
禱告
探訪
安息禮
聖經教導