



CELAR

基督教教育學習 及活動資源網計劃

Christian Education Learning and Activity Resources



願景：

- 建立基督教教育學習及活動網上資源平台
- 支援本港各級學校內的基督教教育
- 回應前線老師、校牧的需要



特點：

- 多元化教材/活動資源
- 蒐集不同學校、機構提供之資源
- 可按校情自行編訂教材的內容

1 中心網站 > 教學資源共享 (Teaching Resources)



EdUHK Christian Faith and Development Centre

Home > Teaching Resources

Teaching Resources

基督教教育學習及活動資源網計劃
Christian Education Learning and
Activity Resources
(CELAR)



[Click here for CELAR introduction](#)

[CELAR Homepage](#)

[CELAR Log-in](#)



<https://www.eduhk.hk/christianfaith/>

Home 繁 簡 品 +



Background and Vision

Message from the Centre-in-charge

News and Coming Events

Activity Highlights

Campus Pastoral Ministry

School Support

Teaching Resources

Teaching Resources(CELAR)

Teaching Resources Selection

Teaching Resources on Social Issues

Fellowship for Servant Leaders in Hong Kong Schools

Media Articles

Publications

School Christian Installation Art

CELAR網址

2

<https://celar.hpe.eduhk.hk>

Google 搜尋

3

EDUHK Celar





教學課堂資源

宗教活動

校園策略

校牧事工

伙伴資源

聖誕節遊戲Zoom版(P3-4)

那天使對他們說：「不要懼怕，我報給你們大喜的信息，是關乎萬民的。」(路加福音 2:10)

[更多資訊](#)

教學課堂
資源

宗教
活動

校園
策略

校牧
事工

伙伴
資源

個人、倫理、社會議題

- 生命與死亡
- 個人成長、人際關係
- 疫情
- 社會衝突、人性
- 兩性、戀愛
- 貧窮
- 媒體網絡
- 消費主義
- 流行文化

聖經知識、信仰反思

- 聖經人物、故事及教導
- 基督教教義、價值觀
- 節期的意義：
基督降生、受難、復活
- 遠離邪靈
- 信仰的奧秘與迷思
- 不同宗教
- 提防異端

宗教活動

- 節期 (聖誕、受難、復活)
體驗活動、問答遊戲、崇拜訊息
- 宗教周：「感恩」、「分享愛」
「積極人生」、「有你同行」
- 早會/週會：屬靈偉人、信仰迷思
- 午間詩歌點唱、校園廣播、電影分享
- 信仰咖啡茶座
- 比賽：金句書籤設計、詩歌歌唱
- 團契：「共享」、「利未跟從主」
- 專題、查經資料、遊戲、運作建議
- 營會程序及指引：《生命的主》、
《全新的我》、《Let's Selfie》

校園策略

- 屬靈學兄學姊
- 基督徒學校領袖

校牧事工

- 徵文比賽「家的味道」
- 家長福音晚會
「誰可相依？與愛同行」

教學課堂資源

- 年級
- 課程設計及大綱
- 工作紙
- 課業評估
- 專題研習
- 影音教材
- 社會議題
- 活動/遊戲指引
- 教案
- 跨科協作

校園策略

- 靈育推動策略
- 學生成長階梯

宗教活動

- 宗教周會/早會
- 節期活動
- 佈道聚會/晚會
- 學生團契或小組
- 學生大使/佈道隊
- 營會
- 學生栽培
- 學生詩班/詩歌小組
- 宗教制服團隊
- 宗教周/福音周
- 獎勵計劃
- 參觀
- 教育主日

- 短期宣教體驗
- 專題講座
- 心靈加油站/午間小聚
- 電影欣賞
- 校園電視台/廣播
- 多元智能班/興趣小組
- 戲劇

校牧事工

- 學生事工
- 家長事工
- 老師牧關
- 整體規劃



篩選搜尋條件

Q 搜尋條件

關鍵字

關鍵字

資源對象

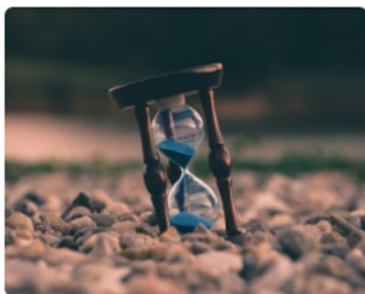
--選擇資源對象--

分類

- 年級 153
- 課程設計及大綱 22
- 工作紙 63
- 課業評估 2
- 專題研習 3
- 影音教材 78
- 社會議題 22
- 活動/遊戲指引 6
- 教案 27
- 跨科協作 13
- 其它 0

搜尋

預設排序 ▾



生命的盡頭(S1-6)



提供者: 中華基督教會長洲堂

教學課堂資源 年級

學校	資源對象	觀看次數	留言次數
中學	學生	40	0



鬼迷心竅(S1-6)



提供者: 基督教聖約教會堅樂中學

教學課堂資源 年級

學校	資源對象	觀看次數	留言次數
中學	學生	62	0



耶穌的比喻_饒恕(S1-3)



提供者: 基督教香港信義會元朗信義中學

教學課堂資源 年級 一年級

學校	資源對象	觀看次數	留言次數
中學	學生	150	0



篩選搜尋條件

Q 搜尋條件

關鍵字

關鍵字

資源對象

--選擇資源對象--

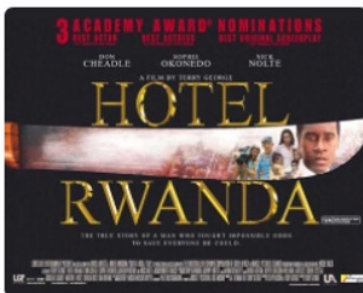
▼ 分類

- 年級 153
- 課程設計及大綱 22
- 工作紙 63
- 課業評估 2
- 專題研習 3
- 影音教材 78
- 社會議題 22
- 活動/遊戲指引 6
- 教案 27
- 跨科協作 13
- 其它 0

搜尋

預設排序 ▾

分類: 社會議題 ✕



從《盧旺達飯店》探討人性的光輝 (S4-S6)



提供者: 沙田循道衛理中學

教學課堂資源 年級 四年級

學校	資源對象	觀看次數	留言次數
中學	學生	586	0



法治精神與理性思考_十二怒漢(S4-S6)



提供者: 沙田循道衛理中學

教學課堂資源 年級 四年級

學校	資源對象	觀看次數	留言次數
中學	學生	1,830	0



新冠病毒教曉我們的八件事 單元 5.5 (虛空和盼望)



提供者: 香港教育大學基督教信仰與發展中心

教學課堂資源 年級 一年級

學校	資源對象	觀看次數	留言次數
中學	學生	996	0



篩選搜尋條件

預設排序 ▾

Q 搜尋條件

關鍵字

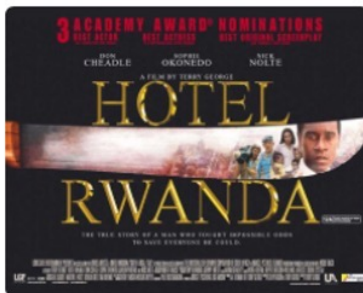
盧旺達

資源對象

--選擇資源對象-- ▾

搜尋

關鍵字: 盧旺達 ✕



從《盧旺達飯店》探討人性的光輝 (S4-S6)



提供者: 沙田循道衛理中學

教學課堂資源 年級 四年級

學校	資源對象	觀看次數	留言次數
中學	學生	587	0

聯絡資訊

EdUHK Christian Faith and Development Centre

📍 E-1/F-03, 10 Lo Ping Road, The Education University of Hong Kong, Tai Po, N.T., Hong Kong

☎ +852 29488848

✉ christianfaith@eduhk.hk

快速連結

首頁

中學

小學

幼稚園

關於我們

聯絡我們

關於此資源

🏫 學校 中學

👥 對象 學生

👁️ 瀏覽 587

💬 評論 0

提供者: 沙田循道衛理中學

從《盧旺達飯店》探討人性的光輝 (S4-S6)

課堂目標:

1. 擷取電影中五個選段
 - 以一個真實近代歷史慘痛的史實，和學生探討在極度危難的日子，人性的光輝如何發揮。
2. 在胡圖族大肆屠殺圖西族人事件中，政治領導者和媒體反覆將圖西族人貶低為「甲由/蟑螂」以及「蛇」等動物，產生「非人化 (dehumanization)」的效果。
 - 和學生探討在2019年反修例社會事件中，【非人化】（把人視作甲由、狗）會有甚麼後果。
3. 藉聖經中三個神為他們改名的人物，和學生探討「名字」背後的意義、所代表的價值和期望。
 - 三個人物分別為亞伯拉罕（本名亞伯蘭）、以色列（本名雅各）及彼得（本名西門）。
 - 命名和身份在聖經中有緊密的聯繫。

資源提供者: 沙田循道衛理中學

對象: 中四至中六

提供日期: 2020

教材內容:

1. 簡報 (.pptx)
2. 教案建議及參考 (.docx)
3. 剪報文章 (.zip)

資源/檔案下載

📄 1. A5_從盧旺達飯店探討人性的光輝(S4-6)

下載 (22 MB)

📄 2. A8_從盧旺達飯店探討人性的光輝_教案及及參考(S4-6)

下載 (30 KB)

📄 3. 閱讀文章_剪報_人性的光輝

下載 (37 KB)

從盧旺達飯店探討人性的光輝 (54-6)

教案建議及參考

《盧旺達飯店》

<https://tv.sohu.com/v/dXMvMTUyNzI4ODMvNzI1NzE2OTIuc2h0bWw=.html> (2:01:51)

- 《盧旺達飯店》(Hotel Rwanda)是一部英國、南非、加拿大、義大利於2004年共同拍攝的電影。
- 該片由真人真事所改編，以1994年盧旺達大屠殺為背景，講述了一位盧旺達胡圖族飯店經理保羅·路斯沙巴吉那如何在種族仇殺中設法挽救1268位圖西族和胡圖族難民的故事。
- 1962年，盧旺達宣佈獨立後，胡圖族與圖西族兩部族之間矛盾重重，多次發生衝突，戰事持續不斷。胡圖族大肆屠殺圖西族人，在這種背景下，盧旺達飯店經理保羅一直四面奔走，最終成功挽救了飯店裡一千多名圖西族和胡圖族難民。

盧旺達，又稱盧安達¹

盧旺達種族滅絕

- 發生在位於東非的盧安達，是胡圖族人對圖西族人進行的大屠殺，從1994年4月6日至7月中旬的100天裡，盧安達700多萬人口中約有80萬到100萬人被殺。
- 1890年到1918年時盧安達為德意志帝國的殖民地，1918年到1962年為比利時殖民主義帝國的殖民地。少數民族圖西族(約18%)始終統治著佔約80%左右人口的胡圖族。在比利時人離開後，政權交還給佔多數人口的胡圖族。在1962年盧安達獨立後，政府也未妥善處理民族之間的對立問題。
- 在20多年的時間裡，盧安達政府一直對圖西族實行種族歧視政策。在大屠殺前的三年裡，國家控制的媒體甚至把圖西族人視同為國家的敵人，大力加以撻伐和煽動，引起對圖西族人的恐懼和仇恨。一家受到黨政軍多名要人支持的RTL M廣播電台在大屠殺前九個月，宣傳對圖西族人的仇恨，甚至公開宣布須被處決的名單。據BBC報導，在大屠殺期間，RTL M電台「幾乎每天都播出號召令，要人們尋找和殺死被誣稱為螞蟥的圖西族人」。
- 在1994年4月份盧安達總統(胡圖族)疑似被圖西族暗殺，在盧安達國內引發暴力衝突。胡圖族人開始大規模屠殺圖西族人(其中也包括支持和平的胡圖族人作為叛徒被殺)。屠殺從首都吉佳利開始擴散到全國每個角落。
- 受害者通常被砍刀、鋤頭等熟悉的工具殺死，儘管有些民兵使用步槍。胡圖族團伙搜查了躲在教堂和學校建築物中的受害者，並對其進行了屠殺。
- 大屠殺歷時三個月，北部的圖西族盧安達愛國陣線重新開始進攻，最終擊敗政府軍，控制了盧安達。兩百萬胡圖族人因為害怕圖西族人的報復而逃離盧安達，成為難民。
- 參考：《盧安達種族滅絕》<https://zh.wikipedia.org/wiki/盧旺達種族滅絕>

¹ 是位於中非東部的主權國家，坐落在赤道以南，與烏干達、坦尚尼亞、蒲隆地和剛果民主共和國接壤。

原概念由沙田循道衛理中學提供，經香港教育大學基督教信仰與發展中心增訂

課堂目標

- 擷取電影中五個選段(分別為26min, 17min, 11min, 31min, 1min)
 - 以一個真實近代歷史慘痛的史實，和學生探討在極度危難的日子，人性的光輝如何發揮。
- 在胡圖族大肆屠殺圖西族人事件中，政治領導者和媒體反覆將圖西族人貶低為「甲由/螞蟥」以及「蛇」等動物，產生「非人化(dehumanization)」的效果。
 - 和學生探討在2019年反修例社會事件中，【非人化】(把人視作甲由、狗)會有甚麼後果。
- 藉聖經中三個神為他們改名的人物，和學生探討「名字」背後的意義、所代表的價值和期望。
 - 三個人物分別為亞伯拉罕(本名亞伯蘭)、以色列(本名雅各)及彼得(本名西門)。
 - 命名和身份在聖經中有緊密的聯繫。

教案建議

A. 引起動機：

- 如果不當人是人，會有什麼後果？
- 介紹《盧安達飯店》的歷史背景。為何兩個同文化同語言的族群變成互相對立及仇視？

B. 播放電影

- 片段一(26min)：由自覺無力救助至開始勇於伸出援手
討論：如果你是PAUL，你會否伸出援手？
- 片段二(17min)：聯合國及上司均無力幫助，PAUL在失望之餘仍不放棄
討論：從PAUL反應和行動，你對他多了什麼認識？
- 片段三(11min)：PAUL竭力救助酒店難民，屠殺慘況令冷靜的他也崩潰
討論：你認為是什麼讓PAUL堅持下去？
- 片段四(31min)：聯合國再帶來希望，可惜被內奸出賣
討論：如果你是PAUL，你會否與太太一起離開？還是會留在飯店？為什麼？
- 片段五(1min)：PAUL最終救出了1268名圖西族難民
討論：看過這真

C. 討論：名字代表

- 分三組，查考以
 - 亞伯拉罕(本名亞伯蘭)：創17:1-8
 - 以色列(本名雅各)：創32:22-32, 35:9-12
 - 彼得(本名西門)：約1:40-42；太16:17-19
- 分享/習作：如果上帝今天要給你一個新的名字，你認為那名字是什麼？為什麼？
從亞伯蘭到亞伯拉罕

教案建議及參考

從電影《盧旺達飯店》
探討人性的光輝

1

如果人不當人是人，會有甚麼後果？

2

HOTEL RWANDA
盧安達飯店

3

HOTEL RWANDA

4

5

為何劃分兩族？

盧安達人主要分為三個族群：胡圖族(Hutu)、圖西族(Tutsi)和特瓦族(Twa)。

- 「圖西族」和「胡圖族」十分相近，語言、習俗和文化都沒有很大的分別，其差異主要在於社會階級和部族習俗，而非族群或種族的不同，這個身分實際上是有彈性而可以改變的。
- 圖西族原指地位高尚，或擁有相當程度權力和財富的人，傳統上是牛主；胡圖族(佔人口75%)則是身分地位較低的牧牛人。圖西族是胡圖族的主人，所以長久以來圖西族擁有主導地位。

7

為何劃分兩族？

1884年，盧安達成為德意志帝國的殖民地。第一次世界大戰後(1918)，德國戰敗，比利時獲得了盧安達地區的控制權，實行直接的殖民統治。

德國和比利時殖民統治時期，將圖西族和胡圖族視為不同的種族(把種族分類制度化，加諸對種族和文化學分的看法)。西族人為統治階級，鼻樑較高的圖西族不斷分化。

- 有10個牛以上的，就是圖西族；10個以下的成了胡圖族。
- 高鼻樑、精瘦白皮，身材高大的就是圖西族。皮膚較黑，身材較矮的成為胡圖族。

8

你能單從外表劃分他們的「種族」嗎？

DIFFERENCES IN CHARACTERISTICS

9

這樣強行的種族劃分會出現甚麼問題嗎？

- 某一「種族」自覺更加優越，形成極端的「社會達爾文主義」。
- 把原本說同一語言，相互通婚的盧旺達人強行分開，並給予圖西族較多特權，製造了兩個互相對立及仇視的「民族」。
- 圖西族(約18%)始終統治著胡圖族(約人口80%左右)

10

種族內訌

11

播放短片

盧旺達飯店預告片

13

PAUL的太太，是圖西族人(TUTSI)

14

PAUL 太太的弟弟和弟婦知道有屠殺，卻死於非命，遺下兩個女兒。

15

西方記者，在較早時已拍攝到圖

紅十字會救援人員

簡報

聯合國救援人員

當地警官，PAUL曾靠他趕走胡圖族(HUTU)軍人。

盧旺達飯店員工，是胡圖族人，曾出賣逃難的圖西族人。

播放電影片段一 (26min)

由自覺無力救助至開始勇於伸出援手

討論：如果你是PAUL，你會否伸出援手？

播放電影片段二 (26min)

聯合國及PAUL在

討論：從PAUL反觀對他多了什麼認識

人性的光輝

個案一

良心業主紛現 「光房」增至十間 (節錄)

新浪香港新聞／明報記者 黃俊鋒 錢瑋琪 (2013 年 10 月 18 日)
2013.10.31

交出單位廉租基層

【明報專訊】政府……今年 2 月推出「光房」計劃，透過物色良心業主交出單位廉租予基層的社企「要有光」，正研究申請基金擴充。「要有光」行政總裁余偉業說，現已有七間光房，共十五個家庭受惠，年底將增至十間，他指有參與業主早年透過政府免息貸款「上車」，現已擁兩個單位，故將其中一個廉租單親未婚媽媽，反映不少業主也想回饋社會。

構思空置工廈轉作「光廈」

28 歲的單親未婚媽媽 Kitty (化名) 與五歲兒子，6 月搬入荃灣富麗花園的「光房」單位，實用面積 430 呎，與另一戶基層家庭合租。她說，之前與母親居住深水埗區的公屋單位，但母親傳統觀念重，介意她未婚生子，經常責罵她及兒子，令她很抑鬱，兒子於 3 歲更被診斷有語言障礙。

後來她在社企安排下入住光房，租金較劏房低，租期三年。她為照顧兒子放棄工作，現靠積蓄為生，並申請公屋為將來打算，計劃待兒子升小學後便重新就業。

曾申政府房貸業主回饋基層

該「光房」業主李小姐原可將單位在市場放租賺盡，卻選擇交予社企辦光房。李小姐說，單位於 2000 年透過政府免息貸款購入，到現在一家搬入西貢居住，想到自己基層出身，不希望單位閒置，希望回饋社會，「所有人都需要安居之所，如果有人未達到呢個基本條件，自己都希望伸出援手。」雖然租金回報較低，但她認為值得。

租金介乎 1000 至 3000 元

余偉業說，房屋是扶貧重要一環，但市值租金與住戶負擔能力脫節，推行「光房」是希望基層家庭能以合理租金租住單位，故租金按住戶負擔能力釐定，普遍介乎 1000 至 3000 元，即市價一半或以下，期望能減輕這些租戶負擔，增加脫貧機會。他說，計劃推出後，有居屋、工廈、甚至未集齊 80%業權強拍的唐樓大業主，曾查詢能否將空置單位轉作光房，反映香港仍有不少良心業主。

<https://www.seinsights.asia/news/131/1569> (retrieved 7-9-2020)

人性的光輝

2020-04-10

小蝶

新冠肺炎病毒橫掃全球，我們每天聽到的都是令人不安和沮喪的消息，全球一片愁雲慘霧。可是，在最壞的時候，有時也是彰顯人性最好一面的時候。最近我閱讀了不少世界各地的好人好事，在此與各位讀者分享，送上一些正能量。

一名在馬來西亞二十多歲的年輕女子患癌病多年，一直在醫院療養。她深感患新冠肺炎的病人日多，不想佔着醫院的床位，決定回家休養。可惜她返家不久，提前慶祝了生日之後便離世了。雖然她的生命很短，但她在生命最後的階段中卻捨己救人，是一名英雄。

同樣，在比利時有一名九旬老婦患了新冠肺炎，被送到醫院。可是，她婉拒了醫院給她呼吸機，她的理由是：「我已經活了九十載，擁有一個美好的人生。請你們將呼吸機轉給年輕人，因為他們比我更加需要。」結果，她逝世了，但她的偉大無私的做法令更多年輕病人得救。

意大利有一名八十五歲的退休醫生，是該國首名為病人施心臟移植手術的心臟科的傳奇醫生。他安享退休生活多年，但當新冠肺炎席捲意國時，他毅然答允醫院的邀請，立即重披醫生袍上陣。他說：「我開始當醫生時，曾經起誓要做一名好醫生。我一日為醫，一生也為醫。倘若害怕感染的話，最好便不要當醫生了。」

在意大利還有一名好市民。一名十年前從阿拉伯移民到意國的男子現時已經擁有一個水果市場。在疫情肆虐此國期間，他免費送出水果給市民。他解釋他的義舉的原因：「我十年前移民到意大利，多謝意大利人歡迎我成為他們的一員。現在是我回饋他們的時候了。」

當疫情開始在西方國家蔓延時，不少國家的市民都因為恐懼不夠糧食而在超級市場爭先恐後，搶購食物和日用品。到了現在，即使搶購場面暫緩，有些城市的市民仍要花上很長的時間進入超級市場。這些「競賽」即使對年輕力壯的顧客來說也有機會在彼此碰撞之間受傷，何況是年紀老邁的老人家？很多地方的超級市場、雜貨店為了令到長者在安全的環境內購物，特別每天預留出告示，表示已預留出多少貨物，市民的做法很值得。

閱讀材料

不少城市的善心人在街上以紙盒建起了一個小角落，把罐頭和紙包食物和飲品放在其中，讓有需要的市民隨便拿去享用。我們不知道這班善心人是誰，他們也不知道自己會幫助了誰人，也不需要受助的人回報，而且他們相信其他市民不會濫取食物，這份慷慨和信任非常難得。

澳洲有一班錫克教教徒組成了「澳洲頭巾隊伍」，在疫情侵襲當地時，四出派發食物給有需要由 衛理中學 提供



CELAR

會員註冊方法



1

分享教學資源予中心

- 將有關資源連同姓名
- (a) 電郵至本中心
- (b) 放入雲端硬碟（如google drive, dropbox等），並將檔案之連結電郵至本中心。

christianfaith@eduhk.hk

教學課堂資源

- 年級
- 課程設計及大綱
- 工作紙
- 課業評估
- 專題研習
- 影音教材
- 社會議題
- 活動/遊戲指引
- 教案
- 跨科協作

校園策略

- 靈育推動策略
- 學生成長階梯

宗教活動

- 宗教周會/早會
- 節期活動
- 佈道聚會/晚會
- 學生團契或小組
- 學生大使/佈道隊
- 營會
- 學生栽培
- 學生詩班/詩歌小組
- 宗教制服團隊
- 宗教周/福音周
- 獎勵計劃
- 參觀
- 教育主日

- 短期宣教體驗
- 專題講座
- 心靈加油站/午間小聚
- 電影欣賞
- 校園電視台/廣播
- 多元智能班/興趣小組
- 戲劇

校牧事工

- 學生事工
- 家長事工
- 老師牧關
- 整體規劃

1

分享教學資源予中心

- 資源的要求及注意事項：
- 清晰的教學主題、課堂目標、流程、指引
- 內容完整、材料齊全
- 提供可修改的文檔格式，如docx、pptx等
- 非原創教材，須註明出處及不涉及侵權行為

基督教教育資源網 (CELAR) - 邀請成為會員



EdUHK Christian Faith and Development Centre <christianfaith@eduhk.hk>

收件者: [redacted]

主內平安！

多謝你支持本中心的基督教教育資源網 (CELAR)，並已提供資源。

現誠邀閣下註冊成為會員。

請透過以下連結(邀請碼)填寫「會員登記」資料包括CELAR帳戶電郵及自訂密碼，日後以你的CELAR帳戶電郵及密碼登入CELAR系統。

<https://celar.hpe.eduhk.hk/signup/?token=d6e4bb86e54690510a67a7b9e0b522c15378171226de6e377cf612426638d7a1>
(邀請碼有效期至2022年4月28日)

建立戶口之後，你將收到電郵「驗證你的CELAR帳戶電郵」(Activation of account)，請依指示進入連結驗證你的CELAR帳戶電郵地址。經過系統管理員審批 (Approval)，你將會收到電郵通知「已完成CELAR會員註冊」，表示你已成功註冊成為CELAR會員。成功註冊者可隨時登入「[CELAR資源網](#)」閱覽及/或下載平台內之教學或活動材料，供教學之用。

歡迎你繼續提供教學資源給本中心，讓資源平台發揮更大功效。

方法：將有關資源連同姓名電郵至本中心，或放入共享平台（如google drive, WeTransfer等），並將檔案之連結電郵至本中心。
christianfaith@eduhk.hk

如有查詢，請聯絡本人，謝謝！

[香港教育大學基督教信仰與發展中心](#)

電話：2948 8848

傳真：2948 8224

2

獲得邀請連結

3

進入邀請連結，
建立帳戶

celar.hpe.edu.hk

會員登記

你的名稱*

只容許字母、空格、破折號、點號及撇號

密碼*

學校/機構類別*

小學

驗證碼*

輸入你於圖中看到的字

電郵地址*

我們不會告知任何人你的電郵地址

確定密碼*

選擇身份*

選擇身份

- 校長
- 老師
- 校牧
- 其他

條款及細則*

同意「條款及細則」

In order to spam prevention and security protection, please read completely the following terms and conditions before you submit your registration:

1. Please DO NOT USE any student no., staff no., ID card no. in the registration.
2. Please DO NOT USE your username and password as same as the one you use in your personal account, student account, staff account, institute account, bank account.

We reserve our right to decline your registration or cancel your account due to any suspected spam, unauthorized login, abusive manner.

4

驗證電郵，完成登記

驗證你的 CELAR 帳戶電郵

收件箱 x

christianfaith@eduhk.hk

收件者：...

您好

請按以下鏈結驗證你的電郵地址：

<https://celar.hpe.eduhk.hk/signup/?verify=1&verIToken=1970aebc9a8905a082bdc8610b5f0bab1f75e2>

The CELAR Team

已完成 CELAR 會員註冊

收件箱 x

christianfaith@eduhk.hk

收件者：...

您好

你於 CELAR 的帳戶已成功建立並可以使用。請登入以下網址：

<https://celar.hpe.eduhk.hk>

The CELAR Team



CELAR

Q & A

行動

- 成為平台會員
- 將平台介紹給更多學界同工
- 定期分享學習及活動資源

CELAR 主頁



教材呼籲

- 幼稚園
- 小學
- 宗教週
- 學生靈命培育