

內地成長準畢業生如何更好預備自己  
(語言及文化)進入本港教育職場

過來人分享

Eva

# 內容



個人經歷與成長



內地生入職本地教育界的挑戰及機遇



「個人經歷與成長」

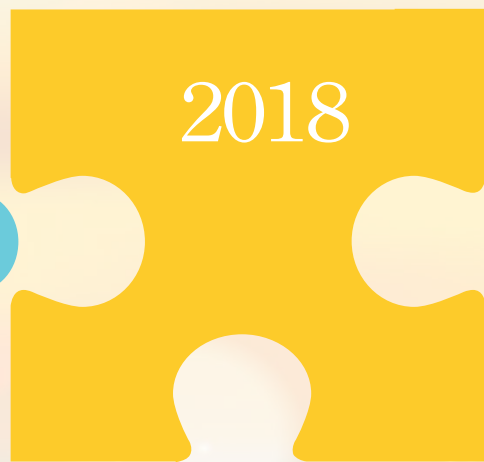
# 語言背景

來港讀書  
(查經、同學)

普教中學校  
(中文老師)



零基礎



2018



2019-2022



2022-至今

會聽不會說

粵教中學校  
(TA)

「 機 遇 與 挑 戰 」

# 1. 內地生在港找教席會遇到的困難

語言



可供選擇的學校較少

普教中：小學71.7%及中學36.9%  
(部分級別或班別實施)

全面普教中：小學16.4%及中學2.5%

資歷



已接受師資培訓



檢定教員 (EDB)



非本地教育學士



學歷評估報告



非教育學士



學位教師教育文憑 (PGDE)

文化



無太大衝突 (基督教背景學校、同事)

## 2. 內地生在港找教席機遇



語言優勢：普教中學校、普通話科

區域優勢：受學校所在地區的影響較小，選擇範圍廣

家校溝通優勢：容易與內地背景的家庭拉近距離



tips



海投簡歷



推薦人、實習學校



明確的目標



信靠神



### 3. 常見問題

(1) 從教師層面來講，若粵語不似母語者那般流利，在工作時面臨了哪些溝通層面的挑戰？是如何解決的或者應對的？

未能及時回應/思考時間較長



多練習：認真備課、主動和local同事/朋友多交流

觀念：慢慢說，減少說錯話的幾率

秘訣：厚臉皮



### 3. 常見問題

從校長層面來講，校長對於粵語不流利的普通話母語教師在處理學校事務上是否有不同的要求或期待？

個人觀點：不會因應語言而作特別安排。調整學生心態，想辦法解決問題。

### 3. 常見問題

(2) 內地生BEd畢業以後適合去的學校類型，以及如果想去國際學校就職的職業發展情況。


非本地教育學士 → 學歷評估報告 → 檢定教員 (EDB)

中、英文科：教師語言能力評核

語言、文化、教育體系 (IB課程)

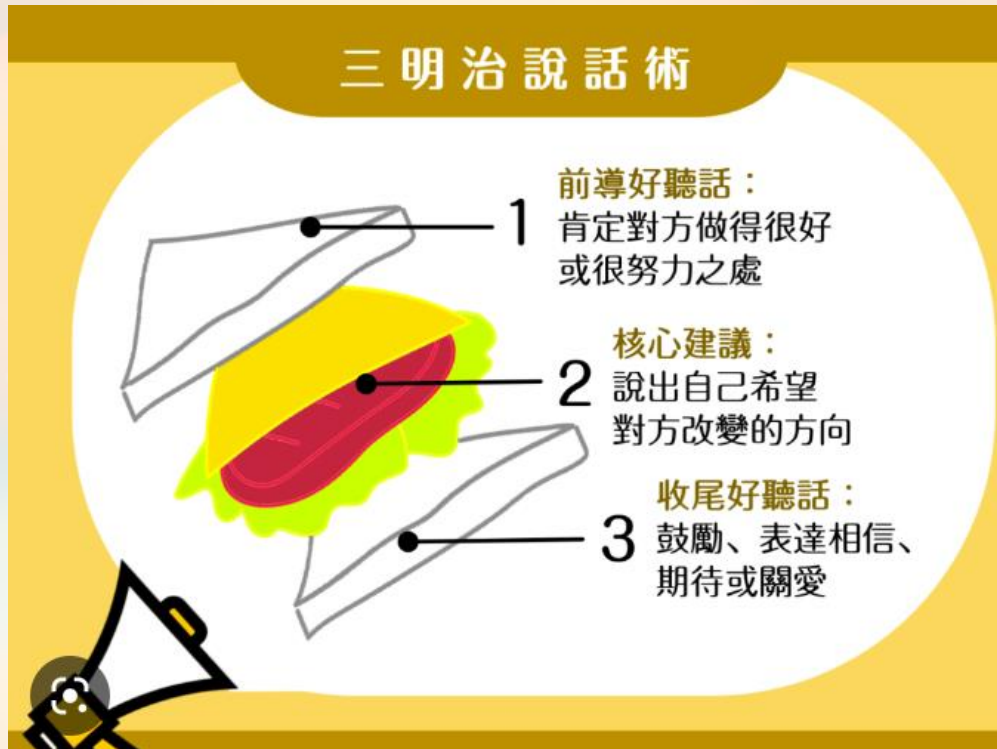
### 3. 常見問題

#### (3) 內地生應該如何準備面試問題？

- 自我介紹
- 優勢及弱勢
- 為甚麼想要當老師？（跨專業）/為甚麼選擇我們學校？
- 分享一次成功的教學經歷
- 試課
- 提問 

### 3. 常見問題

#### (4) 將來如何與同事和家長相處/交流/合作？



共同的目標：

為了孩子的進步和成長

### 3. 常見問題

#### (5) 其他問題

- 粵語目前不流暢，但是有心學好粵語，是否可以找到教職？
- 內地生的廣東話需要流利到甚麼程度才會更有機會應聘正職教師？
- 內地生不夠熟悉香港的教育環境，在求職信中提及哪些經驗及特質會增加面試機會呢？

祝願大家找到心儀的工作！



凡事包容，凡事相信，  
凡事盼望，凡事忍耐。

（哥林多前書 13:7）

