

# 作為校監/校董

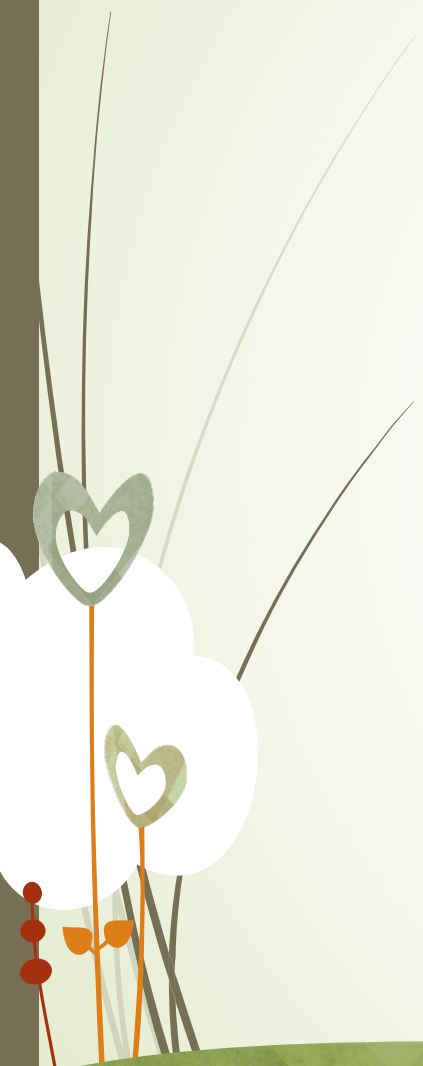
## 對新獲聘老師的激勵與提醒

陳翠賢

2023年6月1日(星期四)

Thursday,  
June 1, 2023

# 自我介紹



校監 - 兩間幼稚園

校董 - 兩間幼稚園

兩間小學

一間中學

# 在什麼情況校監/校董會接觸教師？

- 巡視/探訪 學校
- 典禮（畢業、校慶、運動會…等）
- 校董會（介紹科組課程/運作）
- 批核標書
- 晉升面見
- 特別聚會（學年完結、謝師宴…等）
- 接獲投訴
- 違規表現（紀律委員會）

# 校監對新獲聘老師的期望/關顧

# 透過一些聚會與新老師分享

- 新學年開課前（教師退修會）
- 開課後一個月左右（新入職老師座談會）

# 介紹辦學團體或學校的

- 歷史
- 宗教
- 文化
- 組織架構
- 願景
- 核心價值
- 辦學宗旨/使命
- 校訓



# 少少資料

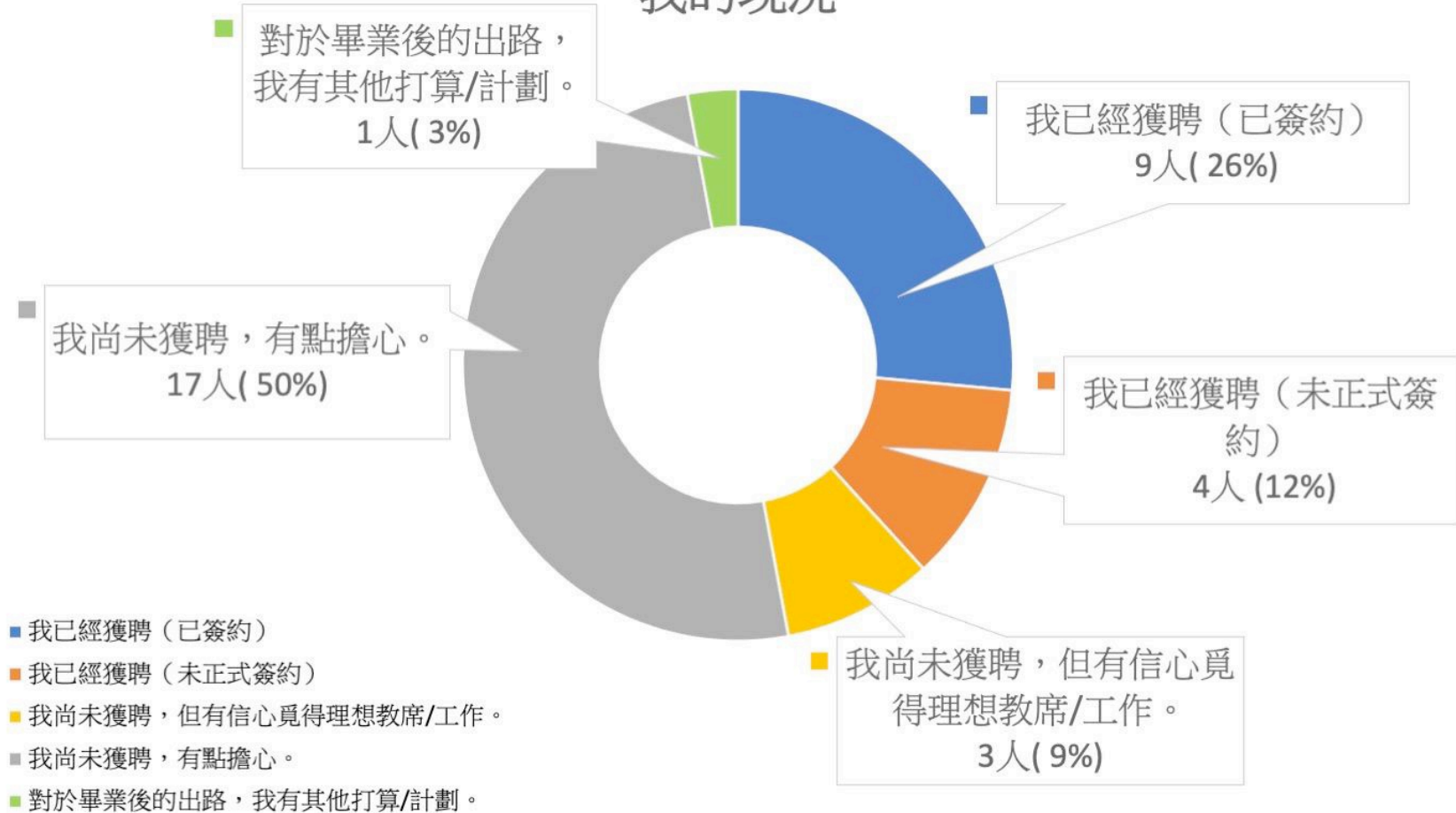
- 一般老師(常額)離職會在5月31日  
(3個月)前遞辭職信
- 校長計算下學年要聘任多少個老師?  
什麼科目?



# 少少的統計

- A. 有多少人已獲聘及已簽約？
- B. 有多少人已獲聘，但未簽約？
- C. 有多少人已面見而未收到通知？
- D. 有多少人已寄出申請信而未收到任何消息？

## 我的現況



# 少少的統計

- A. 有多少人已獲聘及已簽約？ (26%)
- B. 有多少人已獲聘，但未簽約？ (12%)
- C. 有多少人已面見而未收到通知？
- D. 有多少人已寄出申請信而未收到任何消息？  
(59%)

## 簽約前，想一想

- 是否自己心儀的學校？
- 科目是否自己專修及喜歡教？
- 學校地點離家是否很遠？

簽約後，如果有另一間更好的請你，你會點做？

- A. 去信或口頭通知前一間已簽約的學校校長不去，反正合約都未開始
- B. 按合約所訂明的代通知金賠錢
- C. 其他



# 教師被追代通知金上訴得直

男教師陳偉華於前年暑假期間與一中學簽署僱傭合約，但在到任前提出終止合約，被學校追討逾十三萬九千元代通知金。勞資審裁處於前年九月裁定教師敗訴，需向學校按比例支付代通知金。教協協助該教師提出上訴，高等法院原訟庭昨頒下判詞，判處教師上訴得直。

## 到任前提出終止合約

法官陳嘉信指出，雖然應聘書內規定老師如要終止聘用，須給予三個月通知期，惟陳的錄用須受限於服務條款，而陳的聘請書上直接列明陳的受僱日期「自二〇一七年九月一日至二〇一八年八月三十一日」。陳在提出

解約時並未在聘用期內，因此不需要向涉案學校支付代通知金。

陳偉華於前年七月十七日單方面簽署由羅定邦中學提供的僱用文件，包括聘書、僱用條件及應聘書。其後陳於同年八月二十二日提出解約，羅定邦中學指稱，應聘書內的條款於該位教師簽署合約時已即時生效，故他離職需給予校方三個月通知期，向陳追討按比例的代通知金逾十三萬。羅定邦中學於勞資審裁處勝訴，陳遂上訴至高院原訟庭。

教協對原訟庭的判決表示歡迎，教協期望是次判決能有助學校和教師日後合理地擬定僱傭合約條款。案件編號：勞資審裁處上訴二二一——二〇一九。

記者 陳紫君



## 12. 未到職前毀約賠償

如僱員在簽署合約後未能按合約日期到職，須就其毀約行為賠償一個月薪金予校方作為雙方同意之合理校方損失賠償。

## 13. 其他

- a. 校方會在服務證明書上列明受聘人離職的原因，例如辭職、退休、合約屆滿、解僱或即時解僱等，方便其他學校作聘用的參考。
- b. 如有其他事項未有聲明者，則依《僱傭條例》、《香港教育條例》及其附屬法例、《資助學校則例》及教育局常任秘書長不時發出關於資助學校的一切指示為準。
- c. 教師如涉及任何在進行中的刑事訴訟程序或調查，包括但不限於被警方逮捕或拘捕，或成為另一學校或教育局調查專業失德個案的對象，必須即時向學校報告。學校可按事件的性質於刑事訴訟或調查進行期間適當調配有關教師的工作；如事件性質嚴重者，可按《僱傭條例》和《資助則例》相關條文的規定，考慮暫停該教師的日常職務。如確定教師故意虛報資料/隱瞞重要事實，校方將對他/她施以紀律處分。
- d. 教師是學生的楷模，一言一行對學生有深遠影響。因此，教師須秉持專業操守，展現良好品德、正面的價值觀和態度；尊重法律及社會接受的行為準則；努力保持教育專業的榮譽、尊嚴與情操，以符合社會對教師的道德標準或價值觀的期望。
- e. 學校各級人員均須遵守《香港國安法》及所有適用於香港的法律。
- f. 僱員須於 2022 年 7 月 31 日前向僱主遞交已通過英文基準試的語文能力要求或豁免英文基準試的語文能力要求的相關資歷文件，以及須於 2022 年 9 月 1 日前完成學士學位畢業並向僱主遞交畢業證明文件及成功向教育局申請成為檢定教員，以符合聘用條件，如僱員**未能**於上述期限或之前向僱主遞交相關資歷文件，僱員將不獲聘任以上職位。



## 留意：

- 看清楚合約條文
- 避免作出違約的行為，因為打官司只會令到雙方精神、時間受損，實是兩敗俱傷

9月前需回校開會/工作？

# 如何處理？

- 合約是由9月1日開始
- 可否要求合約提早於8月16日開始？
- 大家達成共識

# 瞭解合約內容/教育則例 避免犯錯！

# 關顧教師身、心、靈健康

# 身、心、靈健康

- 身體的健康：心中安靜，是肉體的生命。  
(箴言14：30)
- 心靈的健康：心中喜樂，面帶笑容，心裡憂愁，靈被損傷。(箴言15：13)

# 憂慮／掛慮／牽掛／挑戰／困難

- 疫情／流感影響
- 感染人數急升
- 學生人數減少（結構性）
- 出生率下降
- 移民潮
- 跨境生減少
- 幼稚園結業－音樂椅效應
- 學校合併
- 縮班殺校



憂慮 / 擔心 / 困難... → 壓力

# 壓力的來源 (與個人主觀感受有強烈關聯)



生活重大變動



生活中的瑣事



天災人禍



社會性角色壓力



自我要求

## 較常見的壓力症狀

- 壓力**心理**反應：喜怒無常、情緒波動、緊張、不安、易怒、煩躁、憂鬱、想哭、挫折、羞愧、罪惡感、孤獨、失去興趣、自責等。
- 壓力**生理**反應：肌肉緊繃、呼吸及心跳失常、腸胃不適、頭痛頭暈、腹瀉或便秘、頻尿、盜汗、胃痛、注意力無法集中、胃口改變、失眠、疲倦。

# 壓力管理

- 找出壓力來源、採取行動
- 改變自我想法、期望和要求
- 培養良好的**時間管理**和做事習慣
- 學習採取正向、樂觀態度
- **規律**生活及健康習慣

# 釋放壓力

- 深呼吸法
- 瑜珈、散步、跑步等運動
- 靜思
- 寫日記
- 自由書寫、塗鴉
- 聽音樂 / 看電影
- 唱歌、跳舞
- 充足睡眠
- 與親友連絡、聚會
- .....

# 正向思維

- 壓力就是動力
- 適當的壓力能夠加速交感神經，提升腎上腺素、加快心跳、使感官變敏銳，幫助人集中注意力和精力，做出「戰」或「逃」反應
- 但若壓力太大超出可控範圍，就可能身心失調而使生理、心理出現各式各樣的疾病



適當的休息是為了跑更遠的路！



你要保守你心，勝過保守一切，  
因為一生的果效是由心發出。

(箴言 4：23)

# 積極的心思意念



# 消極或自私的心思意念

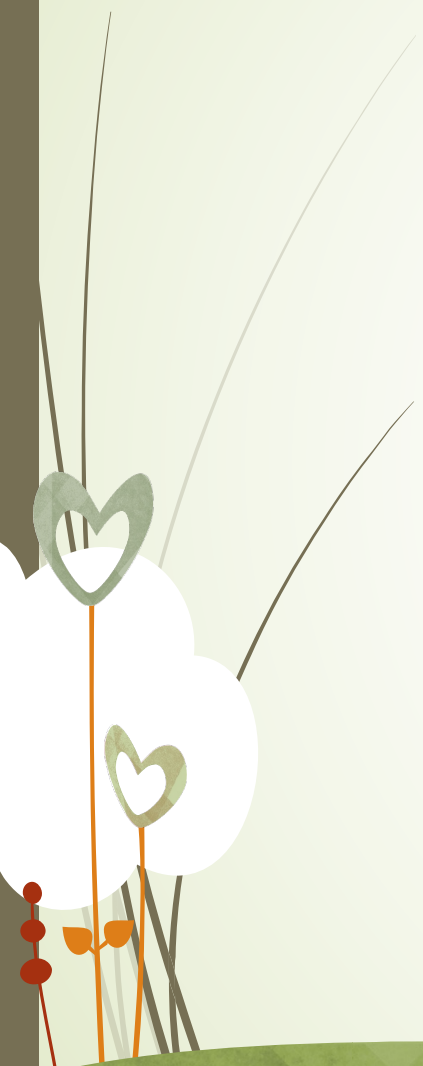


因為他心怎樣思量，他為人就是  
怎樣。 (箴言 23：7)

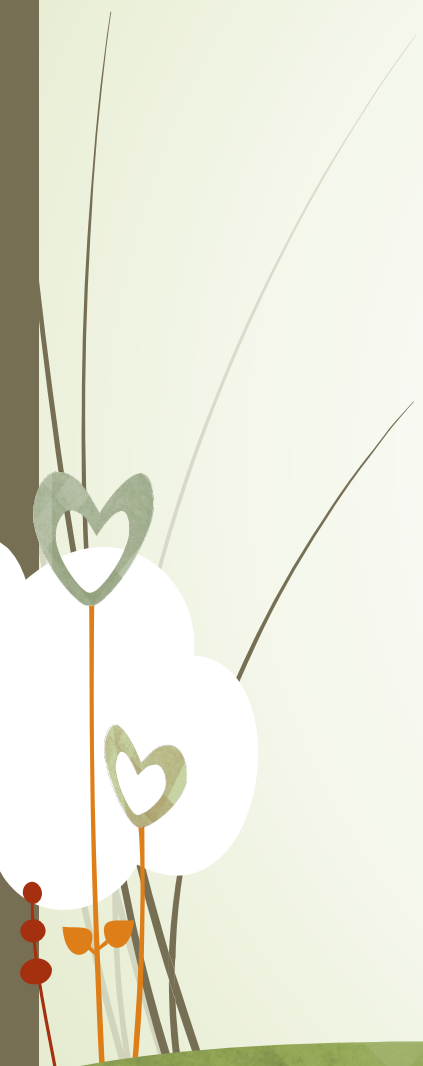
# 心 - 人體機能的中樞

- 思想
- 言語
- 行為

# 保守你心



# 從心出發





# 從心出發

- 所有的不安，都是從心開始
- 這世代越來越艱難，很多事不是我們控制得了，最安全的地方，就是活在神的同在裡。
- 你要保守你心，勝過保守一切，因為一生的果效是由心發出。（箴言 4：23）
- 心裡有平安，就容易有神的引導及啟示；沒有平安的心，就容易受負面思想攪擾。
- 能有心靈的平安，是最大的幸福！

我留下平安給你們；我將我的平安賜給你們。我所賜的，不像世人所賜的。你們心裡不要憂愁，也不要膽怯。

(約翰福音 14：27)

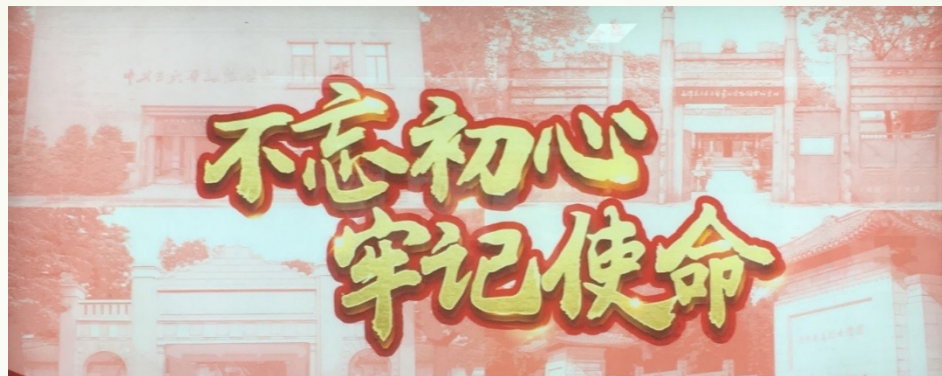
# 安心出行

愛



字可以簡化、愛豈可無心





初心：愛心

使命：「教養孩童，使他走當行的道，  
就是到老他也不偏離。」

(箴言22：6)



# 共勉經文

- 我所禱告的，就是要你們的**愛心**在知識和各樣見識上，多而又多。(腓1：9)
- 凡事謙虛、溫柔、忍耐，用**愛心**互相寬容。  
(弗4：2)
- 也要憑**愛心**行事，正如基督愛我們。  
(弗5：2上)

# 新世紀的教師需要有以下特質

- Personal vision 個人願景  
心中有沒有火？
- Mastery  
掌握本科教學的理念和技巧，現今青少年的生理及心理發展，世界的教育理論新發現及趨勢。
- Inquiry (不同Enquiry)  
反思、問自己、不斷學習、不斷改進。
- Collaboration 協作  
這時代不能單打獨鬥，因為社會越來越複雜，學生的問題亦越來越多，要有團隊精神。

( From: Fullan, M. )

祝願大家身、心、靈健康！  
在工作崗位上齊心努力！

謝謝！

