



香港柏立基教育學院校友會 何壽基小學

香港校長研討會2008「共創未來」

「小班教學：課堂實踐經驗」

吳煥玲校長、鍾艷紅副校長、
何詠儀主任、曾翠怡老師

29.5.2008



香港柏立基教育學院校友會 何壽基小學

教育局邀請

成為全港五間資源小學之一



屯門田景邨第一號校舍



香港柏立基教育學院校友會 何壽基小學

辦學理念

■ 主席的話：

我會辦學，教育學子，
不分智愚，一視同仁，
不會放棄任何一人，
竭盡心力，培育下一代成材。

(創校刊 1990)





香港柏立基教育學院校友會 何壽基小學

學校文化

- 體諒尊重 · 和諧共融





香港柏立基教育學院校友會 何壽基小學

共識信念

- 不放棄每一個學生





香港柏立基教育學院校友會 何壽基小學

嘉許狀

「一個學生都不能少」嘉許計劃

柏立基教育學院校友會何壽基學校

本着不放棄任何一個學生的崇高教育理想舉辦

明明「鞋子」心！深！深！

熱誠可嘉，特頒此狀以資嘉許

張建宗

教育署署長
張建宗

方敏生

香港社會服務聯會行政總裁
方敏生

二零零二年三月十六日

 教育署
Education Department

 香港社會服務聯會
The Hong Kong Council of Social Service



香港柏立基教育學院校友會 何壽基小學

構思計劃

把教育指引、表現指標落實到學校發展計劃書





香港柏立基教育學院校友會 何壽基小學



1.關注事項：推展價值教育——以「簡樸生活」為主題，透過日常生活事件，培養學生正確的價值觀。

關注重點	成果	反思/檢討	跟進工作 / 改善措施
1. 透過日常生活事件，培養學生正確的價值觀和態度	<ul style="list-style-type: none"> 大部份學生能持有正確的價值觀和態度。 至少3次的題材是透過日常生活事件講述價值取向 	<ul style="list-style-type: none"> 有少部份學生的價值觀仍有負面表現，反映出他們還未能培養出正面的價值觀和態度 	<ul style="list-style-type: none"> 於早會、週會、公民教育課、班主任課、學習主題課等活動，引用生活事件的情境作為教材，讓學生、家長、教師、校長可分享他們的生活經驗，使學生能設身處境，從而培養正確的價值觀。
2. 建立共融的價值觀	<ul style="list-style-type: none"> 15位學生願意參與「愛心大使」計劃，成為「愛心大使」 97%的「愛心大使」計劃使他們更能肯定自己的價值觀。 	<ul style="list-style-type: none"> 於早會、週會、公民教育課、班主任課、學習主題課等活動，引用生活事件的情境作為教材，讓學生、家長、教師、校長可分享他們的生活經驗，使學生能設身處地感受到別人的處境，從而培養正確的價值觀。 	<ul style="list-style-type: none"> 可嘗試增加服務對象，助人為樂的場是
2.1 推行「愛心大使」計劃，透過朋輩互助，讓學生學習彼此接納，建立共融的價值觀。	<ul style="list-style-type: none"> 服務對象 透過 		

2. 建立共融的價值觀
2.1 推行「愛心大使」計劃，透過朋輩互助，讓學生學習彼此接納，建立共融的價值觀。

於早會、週會、公民教育課、班主任課、學習主題課等活動，引用生活事件的情境作為教材，讓學生、家長、教師、校長可分享他們的生活經驗，使學生能設身處地感受到別人的處境，從而培養正確的價值觀。



香港柏立基教育學院校友會 何壽基小學

輔導學生個人成長，照顧學生不同成長階段的需要

大部份學生能發揮守望相助的精神和抱負，互相尊重的態度。他們認為與人和諧相處及良好行為表現都是重要。

1. 「和諧校園」班際活動——營造校內「關顧文化」，讓學生能發揮守望相助的精神，互相尊重的態度。

柏立基		校務報告書	
5. 關注事項		學生不同	
關注	關顧學生不同	守望相助的精神和	
輔導學生個人成長階段的需要	關顧學生不同	守望相助的精神和抱負，互相尊重的態度。他們認為與人和諧相處及良好行為表現都是重要。	
1. 「和諧校園」班際活動——營造校內「關顧文化」，讓學生能發揮守望相助的精神，互相尊重的態度。	1. 70%的學生於活動中能掌握有關人際和諧相處及反欺凌的訊息，並且用於日常生活中的		
2. 公民教育課			• 來年繼續以「成長課」、「資優發展」元素及「成長的天空計劃(UAP)」發展課程加入公民教育教材內。 • 透過公民教育課綜合成長課，「抗逆文化」活動，週會之價值教育，「禮貌運動」，早會之「好人好事分享」，「學習主題」等活動，從而強化學生的正面行為和價值觀。 • 繼續使用情意及社交表現評估(APASO)套件了解學生的價值觀以進行發展性工作
3. 情意「			• 可只針對某些年級進行及需要足夠之時間預備及與老師進行簡介程序
4. 同步飢饉	4. 80%學生在活動中能夠認識到資源分配不均的情況，及學懂珍惜食物		



香港柏立基教育學院校友會 何壽基小學

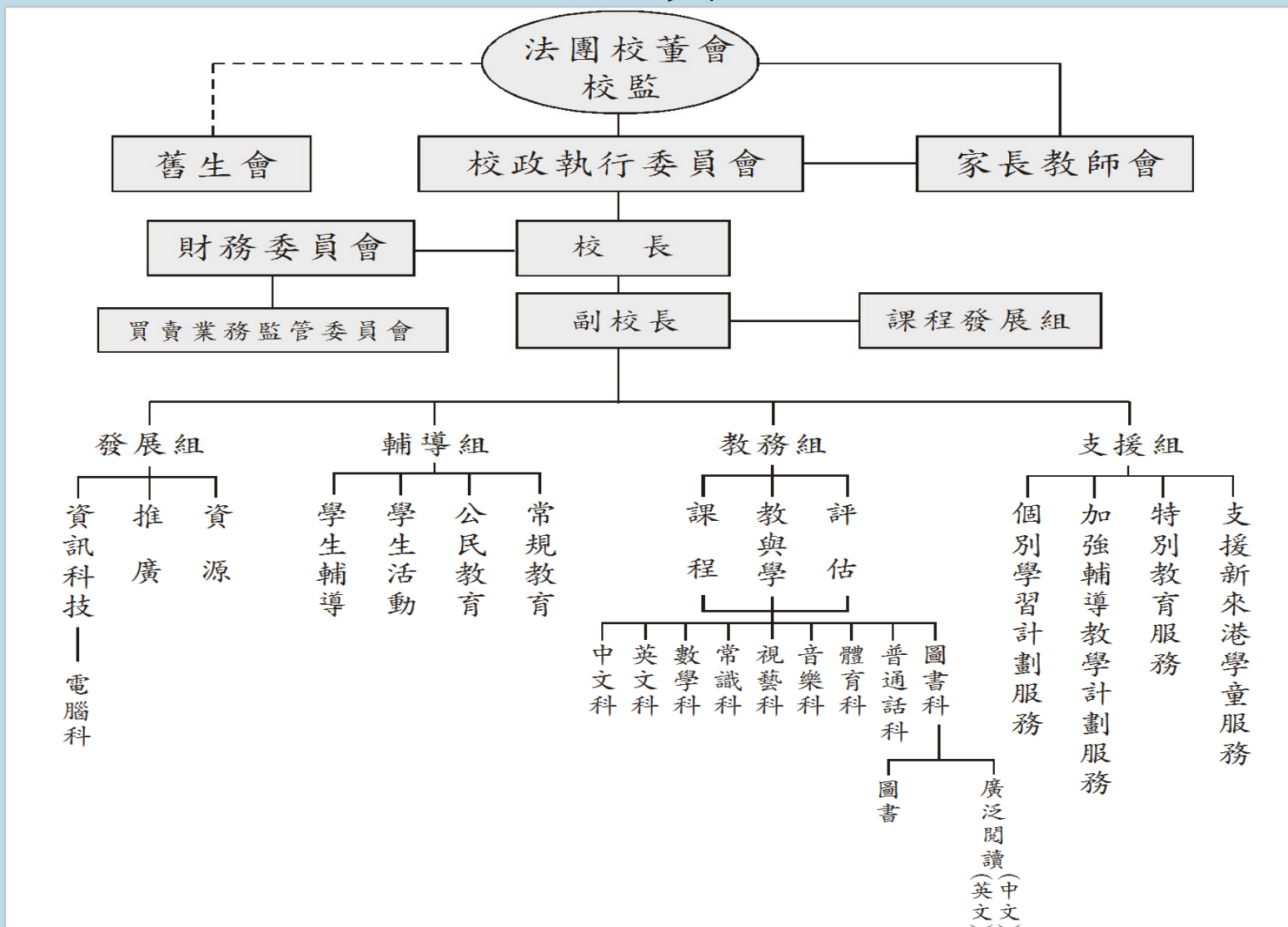


施行方案 (策略/工作)	表現指標	時間表	所需資源	成功準則	評估方法	負責人
1.5 為更能照顧學生個別差異，與支援組發展「個人/小組學習調適計劃表」：教師可就任教的小組或班別使用該表，記錄該組調適課程的內容，並將建議的內容交科主任、教務主任及支援組主任同意後，便可按計劃進行教學。	1.5.1 學生對分組教學的看法。 1.5.2 教師使用「個人/小組學習調適計劃表」的使用情況。	上、下學期			1.5.1 全校各科進行「回應問卷」調查，於學期最後約	<ul style="list-style-type: none"> • 教務組成員 • 支援組主任
2.運用不同的學習方法，提供全方位學習的機會，擴闊學習空間，並培養學生終生學習的共通能力。 2.1 一至三年級推行課程統整，以「簡樸生活」為主題，進行不同學科的跨科活動。	2.1 完成課程統整活動後，同學表示會更喜歡學習。				問卷	<ul style="list-style-type: none"> • 教務組成員 • 有關科任

1.5 為更能照顧學生個別差異，與支援組發展「個人/小組學習調適計劃表」：教師可就任教的小組或班別使用該表，記錄該組調適課程的內容，並將建議的內容交科主任、教務主任及支援組主任同意後，便可按計劃進行教學。




整合資源





香港柏立基教育學院校友會 何壽基小學

專業準備

- 97年，參加「融合教育先導計劃」，全校教師均接受了培訓工作坊；
- 2000-2003年參與課程發展處及港大照顧個別差異研究計劃，全體教師學習課堂研究。
- 香港教育學院「優化小班教育」協作計劃
- 2005年獲前教育統籌局邀請，成為「全校參與」模式資源學校。
- 教育局資優網絡學校及「小班教學計劃」學習圈
- 專業培訓：學習差異、合作學習、提問技巧、良好溝通、交流…… 





香港柏立基教育學院校友會 何壽基小學



學教策略分享



同級分組教學







香港柏立基教育學院校友會 何壽基小學

例：三年級英文科

4班 ÷ 5組

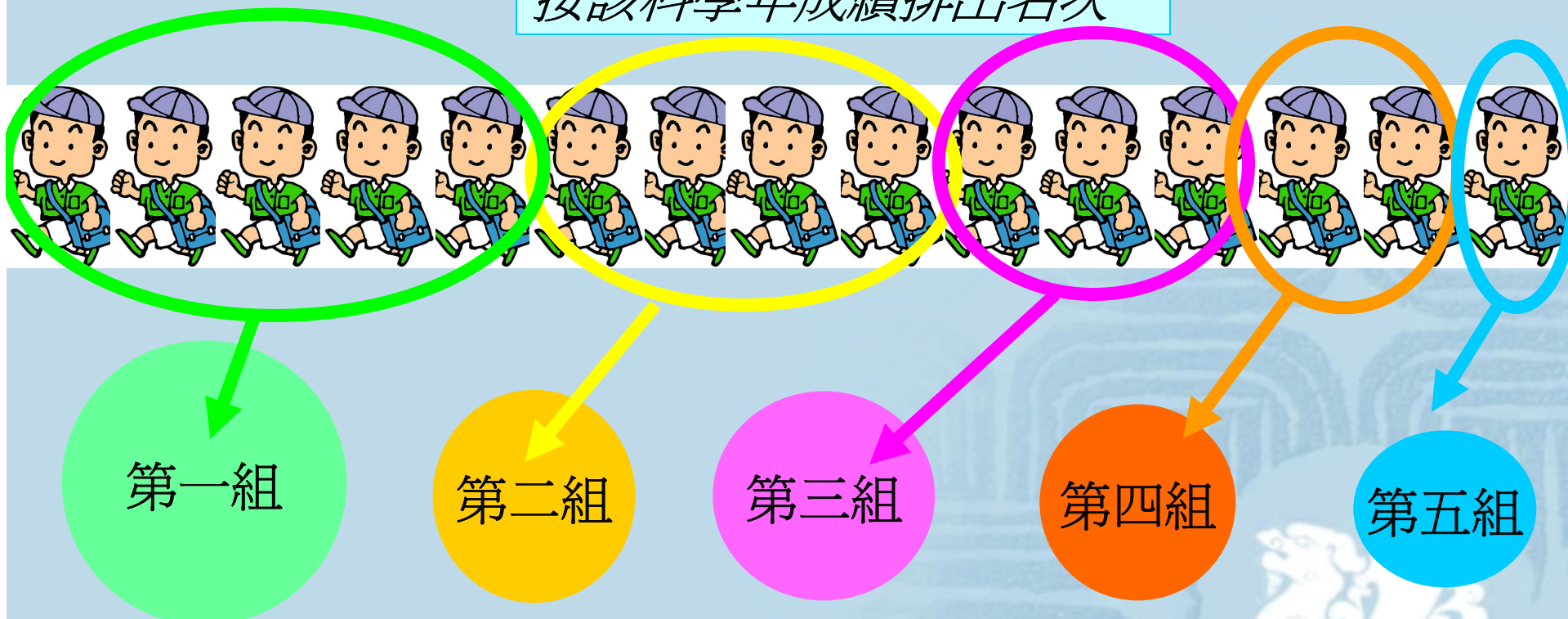
3A

3B

3C

3D

按該科學年成績排出名次

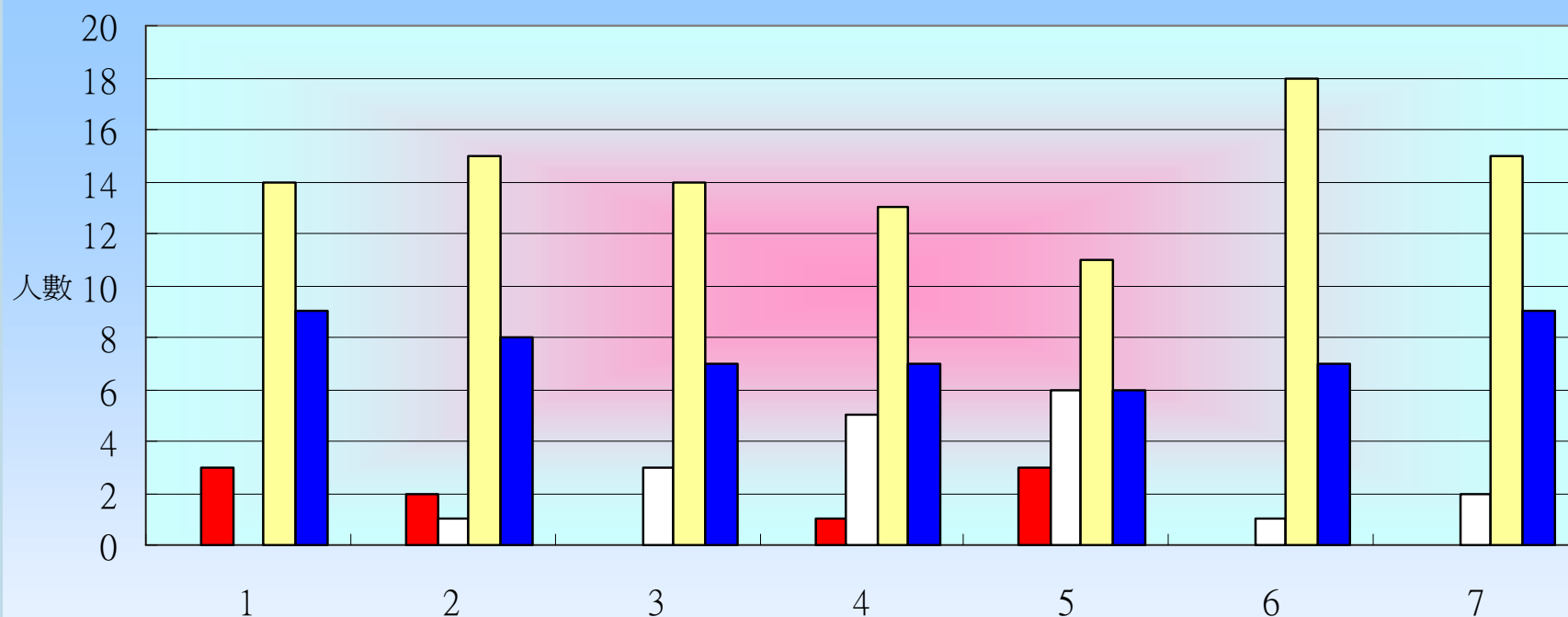


每組人數相差約3至5人，最後一組人數少於15人



香港柏立基教育學院校友會 何壽基小學

數據統計- 問卷調查 (教師)



題目1.減低本校上課時的師生比例。

2.提高學生參與課堂活動及互動學習的機會。

3.加強照顧個別差異的同學，幫助每個學生達至全面而具個性的發展。

4.發展教學研究和教學創新，提升教學效能。

5.改善師生關係，營造一個有效而愉快的學習環境和氣氛。

6.提高學生學習的自信心及對各科的興趣，藉此建立更積極學習的群體。

7.本校應繼續推行學科分組教學。

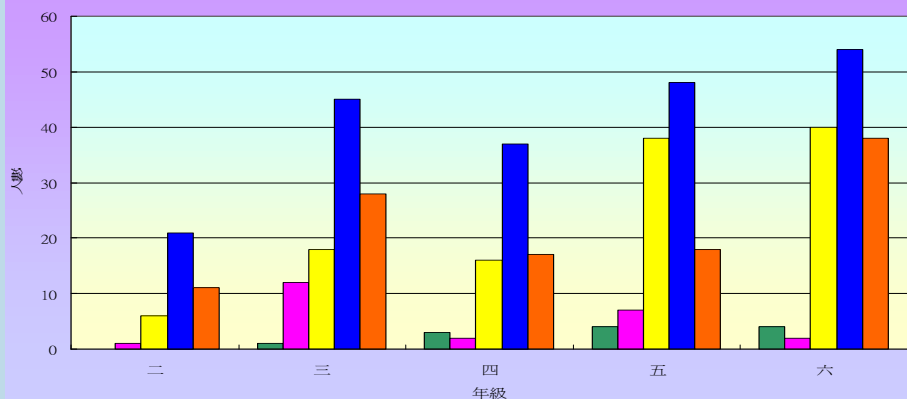
- 非常不同意
- 不同意
- 無意見
- 同意
- 非常同意



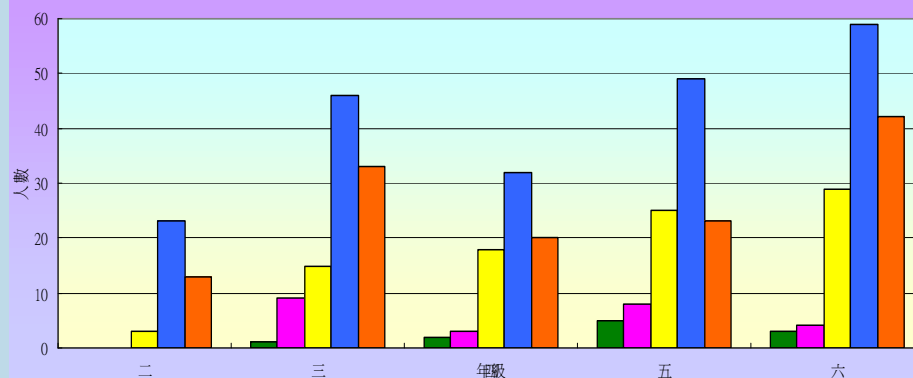
香港柏立基教育學院校友會 何壽基小學

數據統計- 問卷調查 (家長)

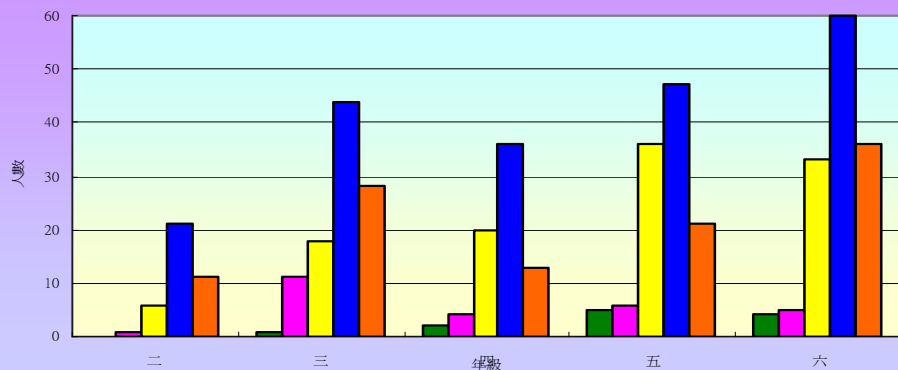
題目1:增加老師及同學的溝通機會,提高互動學習的興趣



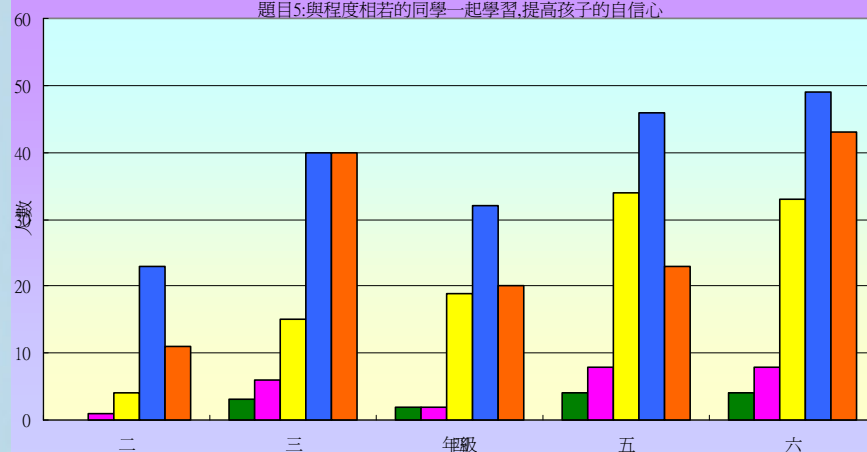
題目4:在學習上遇到困難時,老師更能提供適當的幫助



題目2:獲得老師更多的關注和照顧



題目5:與程度相若的同學一起學習,提高孩子的自信心

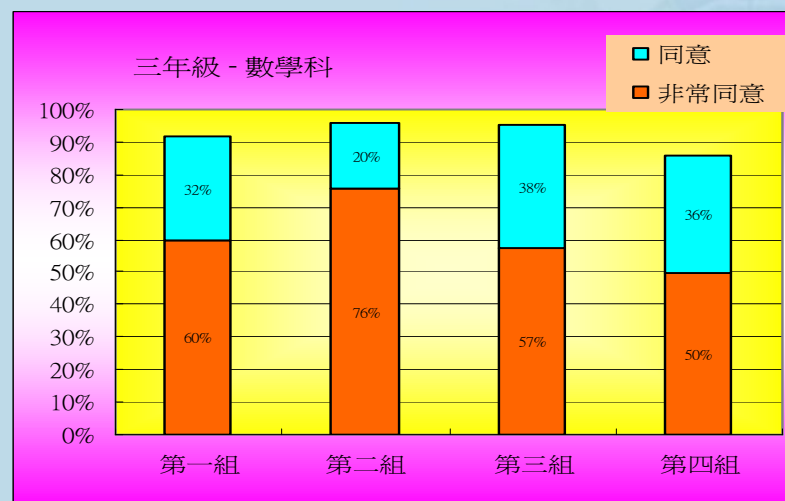
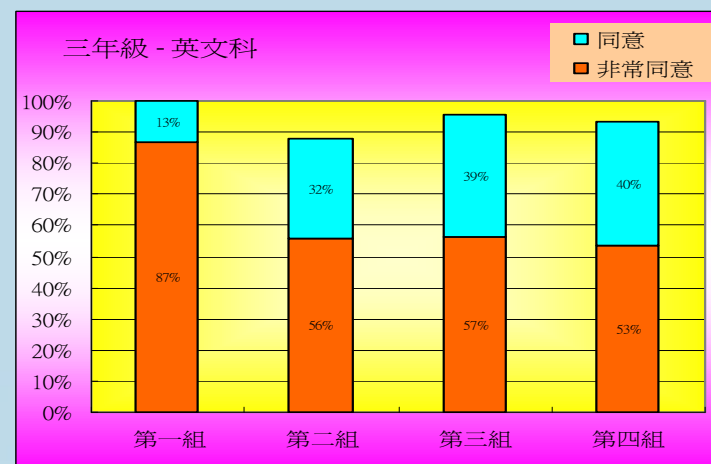
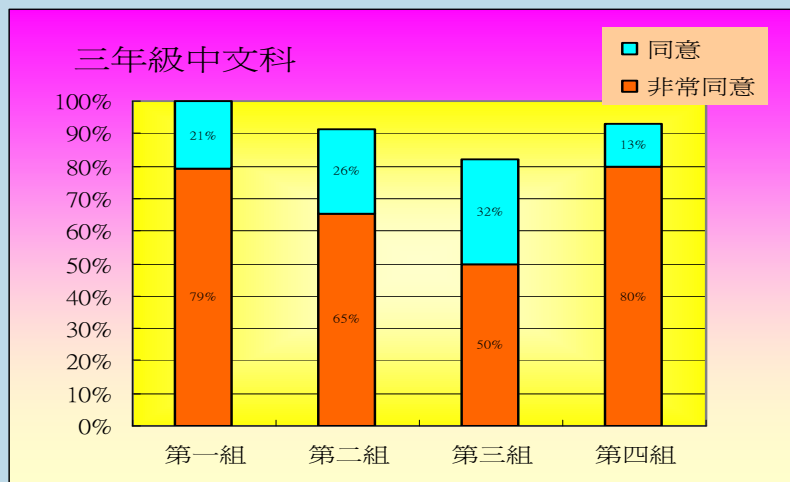




香港柏立基教育學院校友會 何壽基小學

學生課堂反應一問卷

第2題：課堂中我有足夠的參與機會

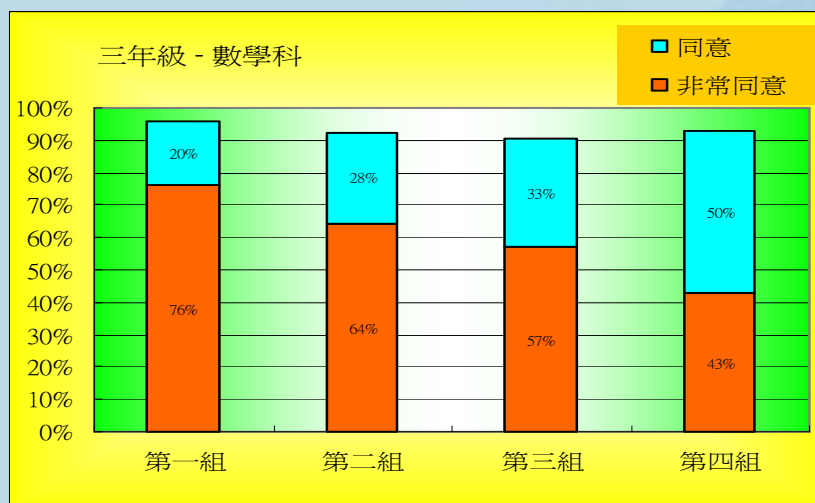
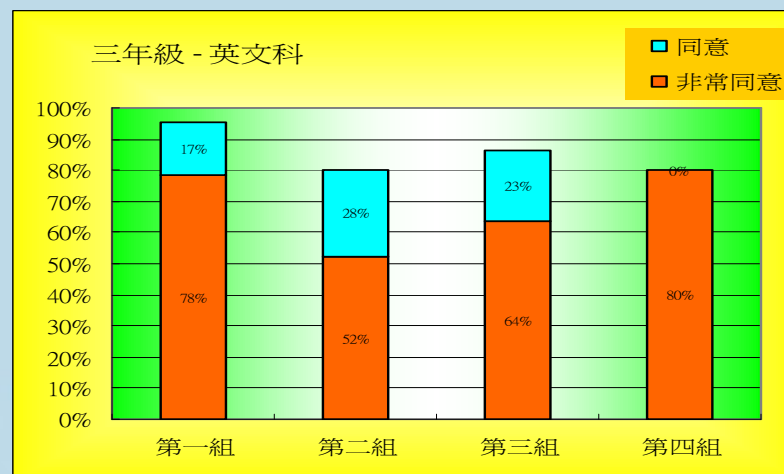
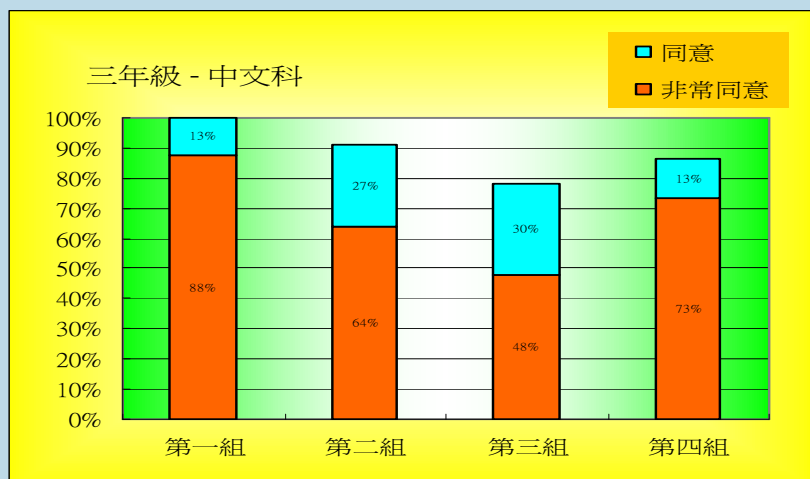




香港柏立基教育學院校友會 何壽基小學

學生課堂反應一問卷

第3題：課堂在愉快的氣氛中進行

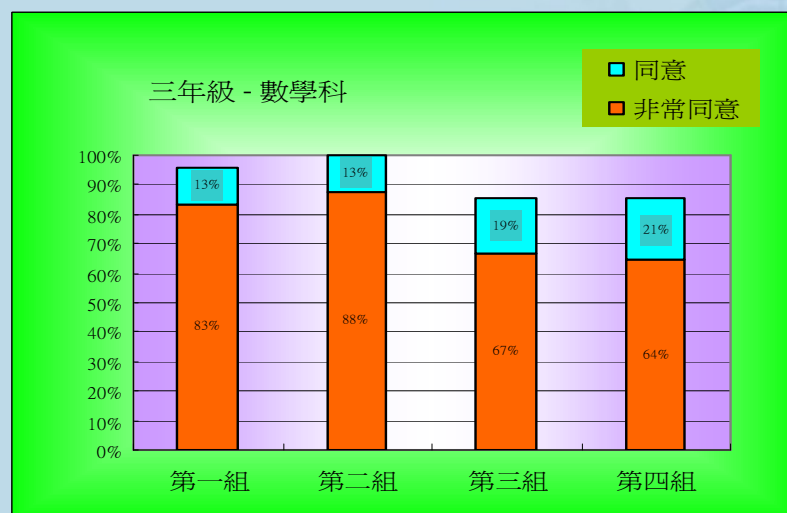
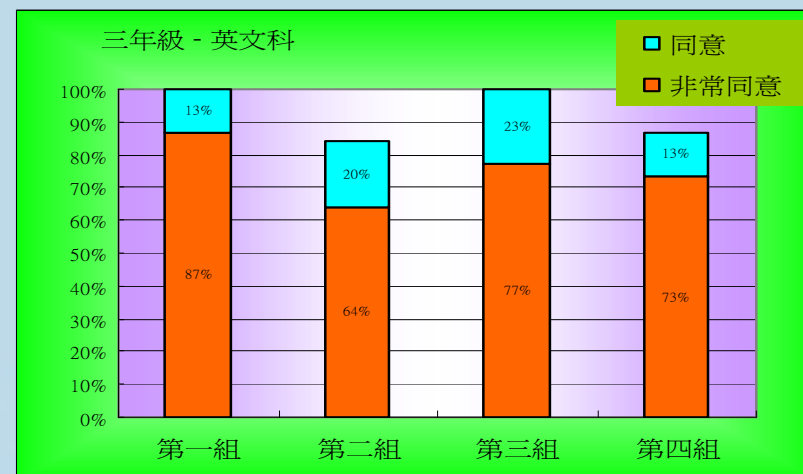
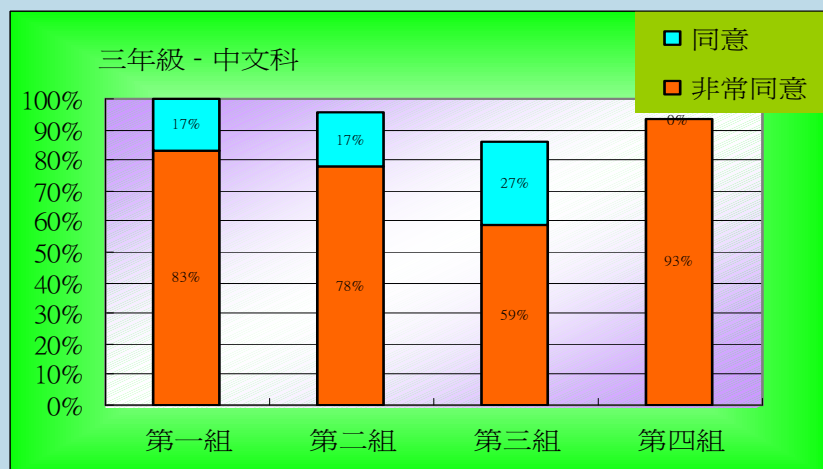




香港柏立基教育學院校友會 何壽基小學

學生課堂反應－問卷

第6題：我對這科的學習感興趣



同級分組教學

第一年 (2000-2001下學期)	四年級英文
第二年 (2001-2002)	二至六年級 英文、數學科
第三、四、五年 (2002-2003)(2003-2004)(2004-2005)	二、三年級中文科、 二至六年級英文及數學科
第六年 (2005-2006)	二、三、四年級中文科 二至六年級英文及數學科
第七年 (2006-2007)	二至六年級 中文、英文及數學科
*今年 (2007-2008)	二至五年級中文、英文 及數學科

*一年級及六年級小班教學，人數為18至 26人。



香港柏立基教育學院校友會 何壽基小學


環境佈置

- 小班課室
- 學生與環境互動 





學生學習上的支援

- ✚ 資源輔導助理入班協作
- ✚ 教學調適：如教學進度、功課安排、簿冊的使用等 
- ✚ 個別學習計劃
- ✚ 評估調適：依教育局指引及專業判斷，如延長時間、放大試卷、讀卷等



香港柏立基教育學院校友會 何壽基小學

課程、學教與評估

1) 對課程的目標、內容和次序要有深層的認識；

◇ 備課、課研、教學樣本匣.....

2) 選擇恰當的起點，開始輔導教學；

◇ 同級分組、個人/小組學習調適計劃表、
課後學習支援 e.g. 學習急症室.....

3) 對學生未能掌握的課題要即時加以跟進；

◇ 朋輩輔導、5-10分鐘課堂輔導、班主任課.....

4) 運用多元化的教學法；

◇ e.g. 多元感官教學、提問技巧、合作學習.....





香港柏立基教育學院校友會 何壽基小學

課程、學教與評估

5) 低起點、小步子、多活動、快回饋；

◇ 個別學習計劃、課堂教學調適、進展性評估
e.g. 觀察、分組討論、紙筆、互評、自評

6) 提供成功的經驗，以打破因經常失敗引發信心低落的惡性循環；

◇ 全校環境多元化佈置(小息自由行)、網上學習資源、
學生作品展示、.....

7) 加強成功感所帶來的學習動力；

◇ 學習表現獎賞、課堂讚賞、各科獎項、資優培訓，
例：領袖才能小組、校本資優提升計劃.....

8) 整合跨科目的共同教學內容以避免重複。

◇ 跨科活動表.....





香港柏立基教育學院校友會 何壽基小學

校外評核



- ◆ 課堂教學方面，教師備課足夠，教學認真，講解清楚，態度友善，關懷學生，並積極鼓勵學生學習
- ◆ 教師能運用資訊科技輔助教學，並給予學生適當的讚賞和鼓勵，強化學生的良好學習表現
- ◆ 學生學習方面，大部分學生對學習感興趣，樂於參與課堂學習及討論
- ◆ 為照顧學生的學習差異，學校嘗試調節評估的內容及方式，構思良好



評估成效

提高學科興趣

學生獲更多個別照顧和學習的時機

成績提昇

足夠參與機會



課程調適

課堂氣氛愉快

學生重拾信心



互動機會增多

師生關係更密切





香港柏立基教育學院校友會 何壽基小學

課堂實踐經驗分享

Johnson & Johnson (1992) 指出：

分組學習的內容是：

- 要求學生解決問題
- 要求學生運用理性及批判性思維能力
- 要求學生將所學的知識應用出來

在以上情況下，**合作學習**能提升學生的學習效能。



教學策略

- 合作學習
- 主動學習
- 探究式學習

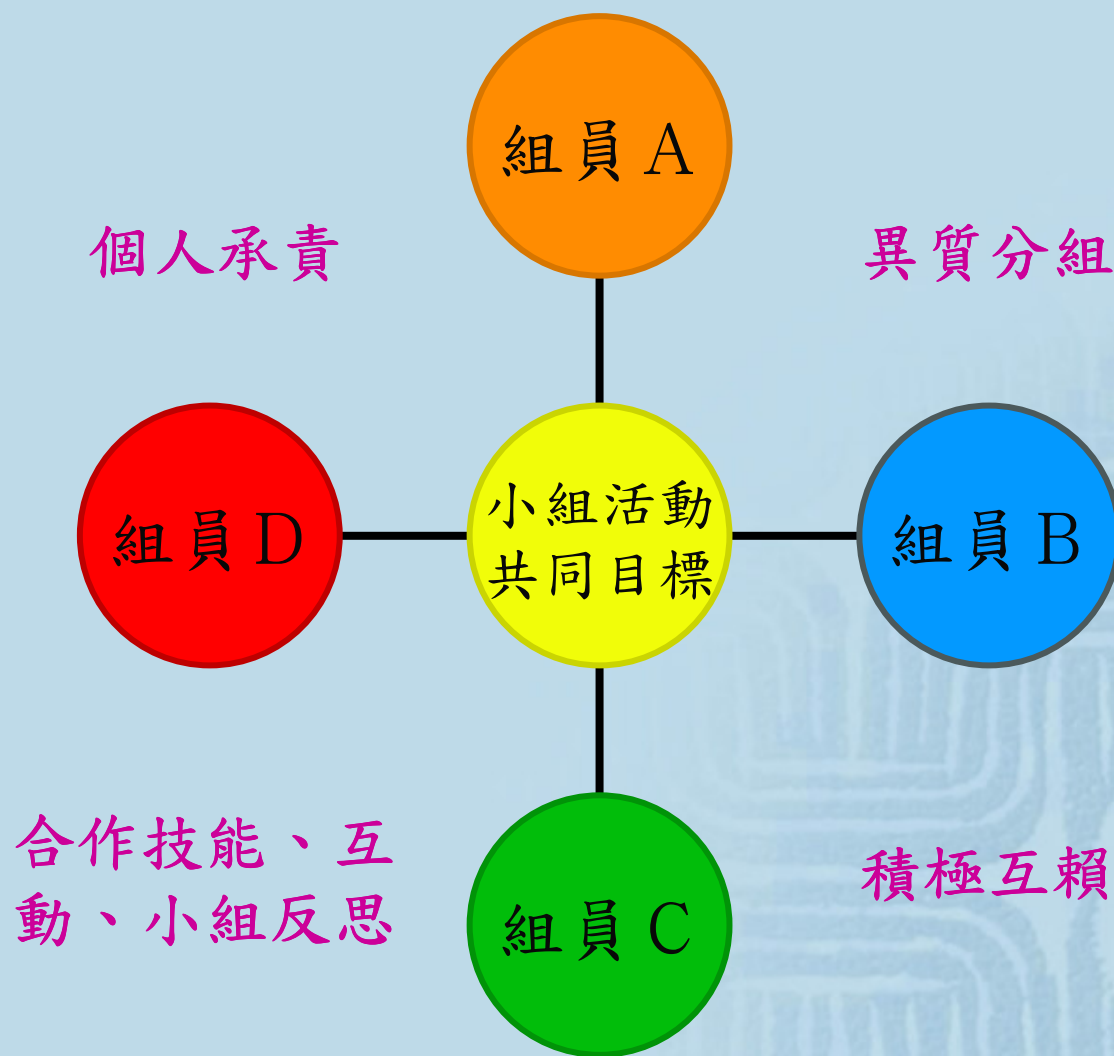
強調以學生為本，學生透過自主、
協作、探索的環境建構知識。





香港柏立基教育學院校友會 何壽基小學

合作學習概念圖





香港柏立基教育學院校友會 何壽基小學


課堂實踐

級別：一年級

科目：數學科

課題：長度的量度

活動：(i) 量度物件 

(ii) 小組討論和匯報 



香港柏立基教育學院校友會 何壽基小學

外評報告總結

(二零零五年四月)

學校創立近16年，以「堅持愉快有效學習」等為學校教育目標。學校首重德育，並重智、體、群、美等四育，能為學生提供五育均衡的教育。學校更認同「共融校園」的理念，貫徹有教無類的精神。學校亦重視支援有不同學習需要的學生，並透過按學生的能力分組教學及進行「課堂研究」，期望學生能得到充分的照顧。此外，學校積極推動「多鼓勵」及「少懲罰」，營造「沒有眼淚的學校」。在校長的領導下，學校近年積極推廣學校，致力引進校外資源及善用校內設施，美化校園，為學生提供理想的學習環境。此外，學校亦著重透過自我評鑑以改進工作，學校已逐漸建立自評文化，自評的理念已為校內成員所接受。



香港柏立基教育學院校友會 何壽基小學

小班教學

誘發了孩子多元智慧

生命與生命間心靈感化



香港柏立基教育學院校友會 何壽基小學

請予意見

 謝謝耐心聆聽！

網址：<http://www.hosauki.edu.hk>





香港柏立基教育學院校友會 何壽基小學



柏立基教育學院校友會

何壽基學校

個人/小組學習調適計劃表 (教務組/支援組)

授課教師：_____

- 科目：* 中 / 英 / 數 / 常 / 音 / 體 / 藝 / 普 / 電
- **調適對象：
 - 個別 班級：_____ 姓名：_____
 - *(融合生/加輔生/讀寫困難/學習困難/言語障礙/其他：_____)
 - 小組 組別名稱：_____年級 _____ 組
 - 班別 班別名稱：_____年級 _____ 班
- **調適項目：
 - 時間
 - 教學內容
 - 習作/家課
 - 其他：_____
- 調適計劃：

原定內容/ 教學目的	課題	調適策略 (可填代號)	調適建議及實施時間	備註/跟進

個人/小組學習調適計劃表

授課教師簽署：_____ 日期：_____

科主任簽署：_____ 日期：_____

教務主任/課程主任簽署：_____ 日期：_____

支援組主任簽署：_____ 日期：_____

- 註：1. *請圈出適合的項目
2. ** 請在 內加上 “ ”
3. 「學習調適計劃表」須於調適建議實施前最少一週交科主任審閱。
4. 科主任審閱後轉交教務主任/課程主任/支援組主任簽閱，最後存於教員室白板前，供教師參考。





柏立基教育學院校友會
何壽基學校

個人/小組學習調適計劃表 (教務組/支援組)

授課教師：麥

1. 科目： 中 / 英 / 數 / 常 音 / 體 / 藝 / 普 / 電
2. **調適對象： 個別 班級：_____ 姓名：_____
- *(融合生/加輔生/讀寫困難/學習困難/言語障礙/其他：_____)
- 小組 組別名稱：三 年級 四 組
- 班別 班別名稱：_____ 年級：_____ 班：_____
3. **調適項目： 時間 教學內容 習作/家課 其他：教學安排/活動

4. 調適計劃：

原定內容/ 教學目的	課題	調適策略 (可填代號)	調適建議及實施時間	備註/跟進
	乘數表		每天下課前五至十分鐘讓學生輪流做小老師，叫名背誦乘數表。(全年進行)	
課本或作業內“估計”的題目	有關課題		刪做“估計”的題目。(老師只在課堂內與學生討論及完成有關“估計”的例題)(全年進行)	
作業	所有課題		讓學生分幾天完成整課作業的題目，以調節每天的功課量。(全年進行)	
書內練習	所有課題		每個練習只能做3到6題於練習簿。(A1/B1簿) (全年進行)	



柏立基教育學院校友會

何壽基學校

個人/小組學習調適計劃表 (教務組/支援組)

授課教師： _____

1. 科目 *中 / 英 / 數 / 常 / 音 / 體 / 藝 / 普 / 粵
2. **調適對象 個別 班級：二12 姓名：_____
* (學生/加輔生/讀寫困難/學習困難) 其他：_____
- 小組 組別名稱：_____ 年級 _____ 組
- 班別 班別名稱：_____ 年級 _____ 班
3. **調適項目： 時間 教學內容 習作/家課 其他：評估方面
4. 調適計劃：

原定內容/ 學習目的	課題	調適策略 (可填代號)	調適建議及實施時間	備註/跟進
各項家課	/	B1	- 用坊間特大格簿冊 來完成家課。	
		B3	- 某些練習, 如重組句子, 可以用數字顯示答案。	
聆聽練習 評估	/	B3	- 聆聽資料後, 可以用說 話答問題代替書寫。	
每個詞語 寫四次	/	B4 B7	- 每個詞語寫兩次。 - 改正兩次	
各次評估	/	C2	- 老師讀卷。	



柏立基教育學院校友會
何壽基學校

個人/小組學習調適計劃表 (教務組/支援組)

授課教師：_____

1. 科目：* 中 / 英 / 數 / 常 / 音 / 體 / 藝 / 普 / 電
2. **調適對象： 個別 班級：_____ 姓名：_____
- *(融合生/加輔生/讀寫困難/學習困難/言語障礙/其他：_____)
- 小組 組別名稱：_____年級 _____ 組
- 班別 班別名稱：_____年級 _____ 班
3. **調適項目： 時間 教學內容 習作/家課 其他：_____
4. 調適計劃：

原定內容/ 教學目標	課題	調適策略 (可複選)	調適建議及實施時間	備註/跟進
	/	C3	- 加時不超過評估時間的百分之二十。	
	/	C5 S C8	- 放大試卷 - 容許彈性答題方式	
默寫 詞語部份(40%) 默詞語八個	/	C11	- 默寫詞語部份,聽老師閱讀字詞,按次序認字詞,填數字。	
課文部份(60%) 每個錯字扣五分。	/	C12	- 將每次默寫課文部份,分成若干句來逐句評分; 例如將默寫課文部份	
	/		分成五句,即每句佔十二分, 每個錯字扣三分。 *上述各項調適,於下學期實施。	





香港柏立基教育學院校友會 何壽基小學



柏立基教育學院校友會
何壽基學校

個別學習計劃(年 月至 年 月)

學生姓名：_____ 班別：_____ 填寫老師：科任、班任、資源教師

特別學習需要：

學習範疇	科目	短期目標	施行方法	施行日期	評估結果				備註
					完全掌握	已能掌握	初步掌握	未能掌握	
學習技巧或學科知識	中								
	英								
數									
課堂行為或社群適應									

註：1. 評估標準：完全掌握：掌握 80%-100%訓練項目內容；已能掌握：掌握 60%-79%訓練項目內容；初步掌握：掌握 40%-59%訓練項目內容；未能掌握：掌握 39%或以下訓練項目內容。

2. 有關老師：班主任：_____ 中：_____ 英：_____ 數：_____



香港柏立基教育學院校友會 何壽基小學



柏立基教育學院校友會
何壽基學校

〈融合教育·支援組〉

個別學習計劃(IEP) 訂立「短期目標」參考示例

科目	代號	內容	科目	代號	內容	科目	代號	內容
(中文)	C1	能讀出簡單而常見的文字，例如水、手早、雨、天、花。	(英文)	E1	能認讀教師隨機選出的英文字母。 — 分辨字母	(數學)	M1	能分辨上下、前後的觀念。
	C2	能朗讀簡單的句子。		E2	能默寫老師隨機讀出的英文字母。 — 抄寫字母		M2	能根據物件的特質來分類，包括輕重、長短、大小、形狀。
	C3	能流暢地朗讀課文，不會斷斷續續、讀錯字、讀漏字、跳行或讀出多餘的字。		E3	能認讀常見的簡單英文單字。 例如：we, like, book, ten		M3	能把物件歸類，並能粗略說出其中的異同。
	C4	能依圖畫的內容選取所提供的單字進行配詞，例如：天-空、火-車。		E4	能正確地抄寫英文單字，包括分隔字與字之間的空位。		M4	能以「一一對應」的方法數數1至20。
	C5	能依圖畫的內容選取所提供的配詞配成簡單的句子。		E5	能默寫常見的簡單英文單字。 例如：we, like, book, ten		M5	能以「一一對應」的方法比較兩種物件的多少。
	C6	能看圖口述造句。		E6	能正確地跟隨老師朗讀簡單的英文字詞及短句。		M6	能順數1至10。
	C7	能運用書本插圖提示，順序地口頭描述故事。		E7	能默寫簡單英文句子。		M7	能倒數10至1。
	C8	無須輔以圖畫而能選取所提供的詞語配成簡單句子。		E8	能明白簡短的英文口頭指示。 例如：stand up		M8	能順數11至20。
	C9	能寫出簡單的單句，例如我有很多玩具；我和同學一起玩耍。		E9	能運用簡單英文單字描述圖畫。		M9	能倒數20至11。
	C10	能在句子裏適當地加入基本的標點，例如逗號、句號。		E10	能運用簡單英文句子互相問候。 例如：Good morning		M10	能正確地默出1至20以內任何一個數字。
	C11	能適當地控制筆桿進行書寫，不會過度用力或乏力。		E11	能嘗試用英文回答與日常生活有關的簡單問題。 例如：How old are you? I am six.		M11	能依照次序排列20以內的數字。
	C12	書寫時不會經常出格。					M12	能寫出1至20以內的單、雙數。
	C13	寫字的筆順一般正確。					M13	能以直式或橫式計算10以內的個位加法。
	C14	書寫時不會漏寫筆畫、漏寫字或字詞。					M14	能計算個位減法。
	C15	速度不會太慢，能在一般同學需要的時間內完成抄寫。					M15	能計算18以內各數的基本加減組合，例如 $9 + 8 = 17$ ； $17 - 8 = 9$ 。
	C16	能默寫簡單的詞語，例如公園、學校等。					M16	能知道「相差」的意義。
	C17	能適當地運用新學的詞彙。					M17	能知道「比」的意義。
				M18	能知道「和」的意義。			
				M19	能計算10以內的推理題目， 例如： $\square + 4 = 9$ ； $\square - 3 = 5$ 。			





香港柏立基教育學院校友會 何壽基小學



柏立基教育學院校友會
何壽基學校

〈支援組〉

P.8

有特別教育需要學生評估日/評估週調適安排

學生姓名	班別	特別教育 需要類別	科目	調適內容						科 任 簽 署	科任 簽 署	科主任簽署	家長同意 (√或×)	備註
				A	B	C	D	E	其他					
			中文							敏				
			英文							碧				
			數學							菲				
			常識							安				
			中文											
			英文											
			數學											
			常識											
			中文											
			英文											
			數學											
			常識											
			中文											
			英文											
			數學											
			常識											

附註：A - 加時十分鐘

B - 需要時讀卷

C - 放大字體

D - 將問題和作答位置印在同一頁

E - 容許彈性的答題方式，例如重組句子以數字顯示，供詞填充題以英文代號顯示等。

教務主任 / 課程主任簽署：_____

支援組老師簽署：_____

日 期：_____

K:\Ebk\2004\20044-100\20044105a.doc



香港柏立基教育學院校友會 何壽基小學

柏立基教育學院校友會
何壽基學校

〈支援組〉

有特別教育需要學生評估日/評估週調適安排(2005-2006 年度) P.1

學生姓名	班別	特別教育	科目	調適內容	科	科任	科主任	家長同意	備註

A - 加時十分鐘 (評估時間的 20-25%)

B - 需要時讀卷 (P5 及 P6 除外)

C - 放大字體

D - 將問題和作答位置印在同一頁

E - 容許彈性的答題方式, 例如重組句子以數字顯示, 供詞填充題以英文代號顯示等。

附註: A - 加時十分鐘 (評估時間的 20-25%)
B - 需要時讀卷 (P5 及 P6 除外)
C - 放大字體
D - 將問題和作答位置印在同一頁
E - 容許彈性的答題方式, 例如重組句子以數字顯示, 供詞填充題以英文代號顯示等。

教務主任: _____
課程主任簽署: _____
支援組老師簽署: _____
日期: _____

E:\SEN 評估調適安排.doc





香港柏立基教育學院校友會 何壽基小學

EDB照顧學習差異工作坊





香港柏立基教育學院校友會 何壽基小學

EDB照顧學習差異工作坊





香港柏立基教育學院校友會 何壽基小學

EDB照顧學習差異工作坊





香港柏立基教育學院校友會 何壽基小學

提問與思維訓練





香港柏立基教育學院校友會 何壽基小學

「良好溝通」講座

柏立基教育學院校友會
李一謬紀念學校

柏立基教育學院校友會
何壽基學校

2007-08 年度聯校教師專業發展

日期： 2007 年 9 月 28 日 (五)

地點： 本校 (7/F 禮堂)

參加教師： 何壽基及李一謬學校同工

講題/工作坊
訓輔調適及
良好的溝通

講者
林孟平教授

時間	議題/工作坊	講者	參加老師
08:45	如何面對課堂	李國治老師	李一謬
09:30	個別學生	王國雄先生	何壽基
09:45	訓練調適及良好溝通	林孟平教授	何壽基
10:00	結語		何壽基
12:00	午膳	在何壽基 (第一課 1/F 禮堂)	李一謬
13:00	散會		何壽基



香港柏立基教育學院校友會 何壽基小學

澳門教育暨青年局交流團及
香港教育學院
小班教學發展與研究中心訪校





香港柏立基教育學院校友會 何壽基小學

澳門教育同工觀課





香港柏立基教育學院校友會 何壽基小學

「合作學習」





香港柏立基教育學院校友會 何壽基小學

「幼小生活銜接與小班教學」





香港柏立基教育學院校友會 何壽基小學





香港柏立基教育學院校友會 何壽基小學

「以小班模式進行科學探究的成效」 專題工作坊





香港柏立基教育學院校友會 何壽基小學

小班課室





香港柏立基教育學院校友會 何壽基小學

小班課室





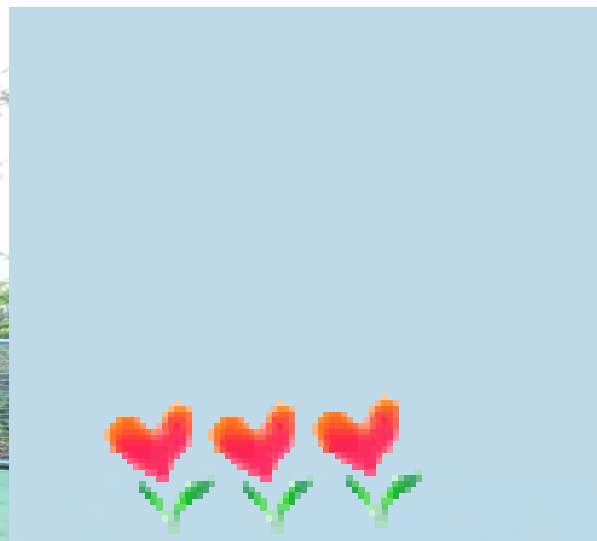
香港柏立基教育學院校友會 何壽基小學

兒童為本的校園建設



中央圖書館





多元智慧校園



英語中心



香港柏立基教育學院校友會 何壽基小學

多姿多彩音樂室





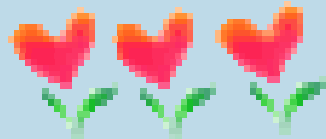
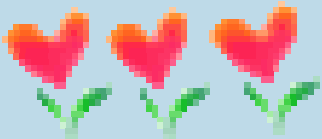
個別學習小組特別室



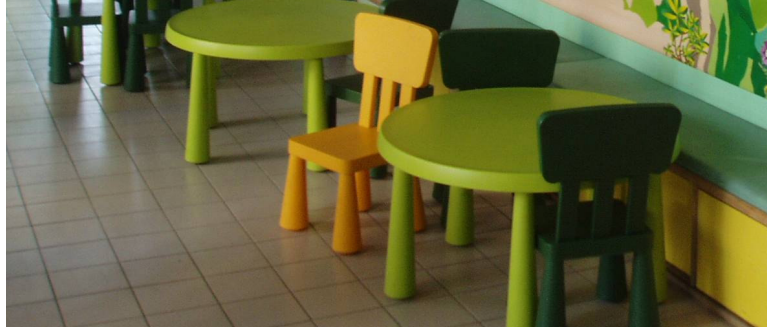
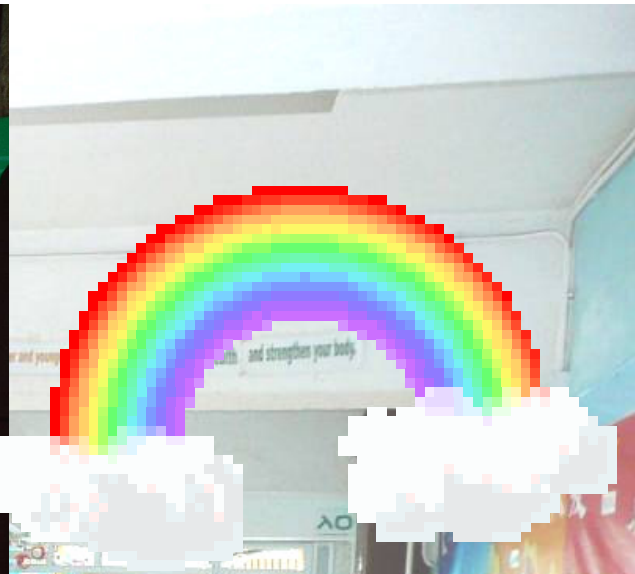
香港柏立基教育學院校友會 何壽基小學



世界攀石牆







校園電視台





香港柏立

開放式閱讀角





香港柏立基教育學院校友會 何壽基小學



匯藝坊





「學生與環境互動」
善用空間

善用空間「區本壁畫」





香港柏立

壁畫



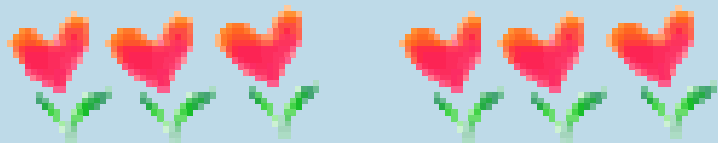
五孝
視覺藝術

粉筆十八雙

環保壁畫



美化洗手間外牆



美化洗手間牆壁

